



EURÓPSKA ÚNIA



regionálny
operačný
program

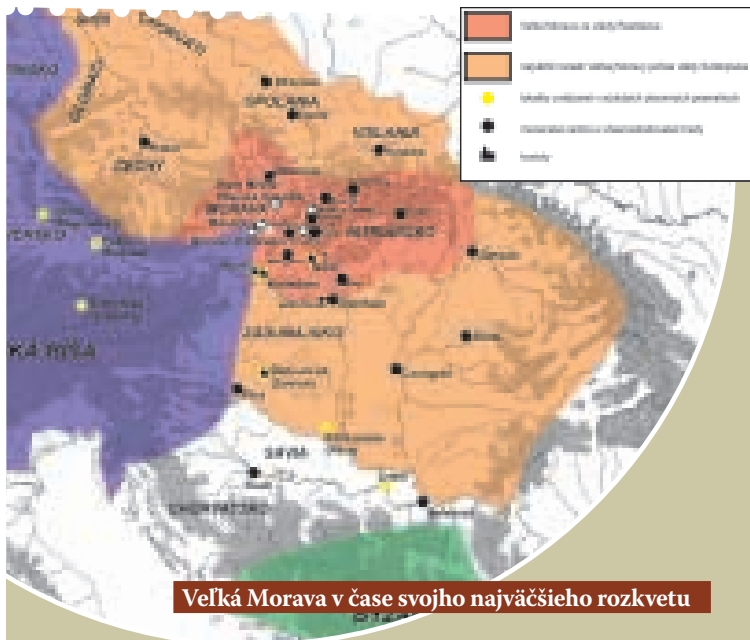
Projekt je spolufinancovaný z ERDF
„Investícia do Vašej budúcnosti“



NITRA A VEĽKÁ MORAVA

objav miesto, zaži príbeh

discover the place, live the story



Veľká Morava v čase svojho najväčšieho rozkvetu

ARCHEOLOGICKÉ PAMIATKY NITRY – VEĽKÁ MORAVA

V roku 833 moravské knieža Rastislav pripojil k svojej ríši Nitrianske kniežatstvo – vznikla Veľká Morava – ríša, ktorá sa v 9. storočí stala významným hráčom v strednej Európe. Za vlády Rastislava (846 - 870) sa nitrianskym údelným kniežaťom stal jeho synovec Svätopluk (regnum Zuentibaldi - Svätoplukovo kráľovstvo). V roku 871 sa Svätopluk dostáva na čelo Moravanov. V krátkom čase okrem Panónie pripojil k ríši Čechy, oblasť Krakovska aj časť Potisia. Na jeho žiadosť sa aj Nitra podľa rozhodnutia pápeža Jána VIII. stala sídlom biskupa, ktorým bol menovaný Viching, hlavný odporca arcibiskupa Metoda aj slovanskej liturgie. Svätopluk pred smrťou (894) rozdelil vládu v krajine

medzi svojich synov. Údelným kniežaťom v Nitre sa stal Svätopluk II.. Vnútorne rozpory, vojnový

? 9 [] [] [] [] [] [] []
 pýchou Divadla
 Andreja Bagara v
 Nitre je hlavná opona –
 vzácny gobelín s námetom
 Veľkej Moravy? Utkali ho v
 umeleckých dielňach vo
 Valašskom Meziříčí (ČR).

stav s Frankami a nebezpeční susedia - Maďari ukončili na začiatku 10. storočia vládu Mojmiróvcov na Morave i v Nitre.

Okrem spomínaných veľkomoravských hradísk z územia Nitry sú známe aj neopevnené osady napríklad na predhradí hradiska na Martinskom vrchu, na Kupeckej, Štefánikovej, Farskej a Párovskej ulici (okolie hradiska na Vršku), aj na terasách rieky Nitry (Šindolka, Chrenová, Mikov dvor, Janíkovce a i.). Popri typických zahĺbených obydliach (rekonštrukciu je možné vidieť v expozícii „osada Lupka“ v Nitre - Kyneč) a hospodárskych objektoch sa vo viacerých osadách zistili aj výrobné objekty, napr. kováčske dielne na Šindolke. Špecializovaní remeselníci pracovali aj na hradiskách. Dôkazom sú hrnčiarske pece na Lupke, šperkárská dielňa na hradnom návrší. Poľnohospodárska aj remeselná produkcia osád zabezpečovala potreby kniežacieho dvora. Okrem sídlisk sú z územia Nitry a jej okolia známe aj pohrebiská, ktoré sú v súlade s kresťanskou vierou výlučne kostrové. K dôležitým patria radové pohrebiská na Lupke a v Dolných Krškanoch. Hroby rozptýlené medzi objektmi sa zistili na Mikovom dvore, predhradí Martinského vrchu a Hradnom kopci. Bohatšie z nich obsahovali nádoby, šperky aj zbrane a často predmety dennej potreby, kovové a kostené nástroje. História Veľkej Moravy a písomníctva je sprístupnená v **Diecéznom múzeu na Nitrianskom hrade**.



Nitra – Tržnica – zemnica z 9. storočia

KOLÍSKA KREŠŤANSTVA

Rozpínanosť Franskej ríše za vlády Karola Veľkého, ktorý počas vojenských výprav v rokoch 791 - 796 zničil avarské panstvo v Karpatskej kotline, vytvorila priestor k šíreniu kresťanstva do stredného Podunajska. Jeho syn Pipin v roku 796 na cirkevnom sneme, ktorý zasadal kdesi na brehu Dunaja v Pipinovom vojenskom tábore, rozhodol o rozdelení Panónie medzi franské pohraničné marky a biskupstvá. Právo na kresťanské misie a cirkevnú správu Východnej marky aj oboch kniežatstiev, na Morave a v Nitriansku získalo pasovské biskupstvo. Tým bolo rozhodnuté o náboženskom smerovaní slovanských kniežatstiev k európskemu západu.

Nitrianske knieža Pribina dal na začiatku 9. storočia (828) vystavať kostol napriek tomu, že bol sám pohan. Chrám mal pravdepodobne slúžiť jeho kresťansky založenej manželke z bavorského rodu, ktorá najskôr zo svojej rodiny priniesla do Nitry úctu k sv. Emerámovi. Napriek právam pasovského biskupstva vysvätil Pribinov kostol salzburský arcibiskup Adalrád. Kostol vybudovaný v dobe Pribinovho panovania stál najskôr na hradnom návrší, ďalšie dva pravdepodobne na Martinskom vrchu a v centre mesta, na Vršku.



Dobové vyobrazenie sv. Cyrila v bazilike sv. Klementa v Ríme (Basilica di San Clemente al Laterano in Rome)

KONŠTANTÍN A METOD NA VEĽKEJ MORAVE

Veľkomoravský panovník Rastislav (846 - 870) podporoval šírenie kresťanstva. Podobne ako jeho predchodca, prvé známe knieža Moravanov Mojmír I, ktorý nechal „pokrstiť všetkých Moravanov“ (seba, rodinu a družinu) v roku 831 pasovským biskupom Reginhardom. Obaja rýchlo pochopili silu kresťanstva a cirkvi. Moravania i sám panovník Rastislav v snahe zbaviť sa cirkevnej podriadenosti a závislosti od Východofranskej ríše vyslal v roku 862 list najskôr do Ríma pápežovi Hadriánovi II. a keďže mu ten nevyhovel aj byzantskému cisárovi Michalovi III. , v ktorom žiadal o vyslanie vierozvestcov. V ňom prosil o „biskupa a učiteľa, ktorý by nám vyložil v našom jazyku pravú kresťanskú vieru“ a zjednotil vierouku predchádzajúcich misionárov. Byzantský cisár vyslal na Veľkú Moravu solúnskych bratov Konštantína a Metoda s darmi a listom, ktorých Rastislav prijal s úctou. Ihneď začali vyučovať žiakov, Konštantín preložil cirkevný poriadok, modlitby a omšové obrady, čím náboženstvo sprístupnil väčšine. Vytvoril hlaholiku a „začali učiť ich deti písmo.“ Založili slovanské učilište. Zamerali sa na rozvoj vzdelania. Zavedenie nového liturgického jazyka vyvolalo rozpory medzi jeho prívržencami a odporcami, ktorí preferovali doposiaľ používané tri jazyky – hebrejský, grécky a latinský. V roku 867 odišli Konštantín a Metod do Zadunajska k Pribinovmu synovi Koceľovi a odtiaľ do Ríma, kde ich prijal v roku 868 pápež Hadrián II. a posvätil slovanské knihy. Aj Metodovi a niekoľkým učeníkom sa dostalo vysvätenia za kňazov. Konštantín v Ríme ochorel, vstúpil do kláštora a prijal meno Cyril. Tu aj v roku 869 zomrel. V tom istom roku pápež vyslal Metoda ako učiteľa do Panónie a na Veľkú Moravu, ktorý po návrate do Ríma získal od pápeža hodnosť arcibiskupa Veľkej Moravy a Panónskeho kniežatstva. V roku 870 bavorskí biskupi obvinili Metoda zo zasahovania do ich práv, keď pôsobil vo Veľkej Morave a uväznili ho. Hneď po víťazstve Svätopluka nad Karolmanom (871) Moravania vyhnali bavorských kňazov a žiadali pápeža, aby im vrátil Metoda. Pápež Ján VIII. v roku 873 donútil bavorských kňazov, aby Metoda prepustili z väzenia. Panónske kniežatstvo naďalej zostalo salzburskej diecéze, Metod sa ujal arcibiskupstva na Morave.

MESTO HRADÍSK A KOSTOLOV

Nitra sa hrdí najväčšou koncentráciou veľkomoravských hradísk na Slovensku. Okrem jednoznačne doložených – Hradný vrch a Na vršku boli s veľkou pravdepodobnosťou Slovanmi využívané hradiská Lupka a Martinský vrch. Predpokladá sa aj využitie opevnení na Zobore a iba minimum indícií naznačuje hradisko na Borine. Hradiská boli obohnané rozsiahlymi hlinenými valmi, často kombinovanými s kamennými múrmi a rôznymi drevenými konštrukciami. Jednotlivé hradiská mali pravdepodobne rozdielnu funkciu – organizačno-správne centrum alebo remeselnícke centrá, ale aj útočiská v čase nepokojov. Práve na jednom z nich, najpravdepodobnejšie na hradnom kopci, vládol Nitriansku už za čias Rastislava Svätopluk.

NITRIANSKY HRAD

Počiatky trvalého osídlenia hradu siahajú na prelom 8. a 9. storočia, pripomínajú ich zvyšky polozemnic z okolia Vazulovej veže a ojedinelé hroby. Výnimočné postavenie kniežacieho sídla v 1. polovici 9. storočia doložili zhluky malty, kamenné zdobené články, ako aj stavebná sutina pod i v telese veľkomoravského valu, ktoré naznačujú existenciu reprezentačnej stavby (palác, kostol ?) na vrchole hradného kopca. V 9. storočí

tu vzniklo mohutné hradisko, spočiatku s palisádovým opevnením,

v 2. polovici 9. storočia plnil obrannú funkciu val

s kamenným múrom

z čelnej i vnútornej

strany s celkovou

šírkou 5 m. Z tohto



**Nitra – hrad - letecký pohľad
na veľkomoravské hradisko**

Kazemata - prezentácia veľkomoravského opevnenia



Digitálna rekonštrukcia veľkomoravského opevnenia



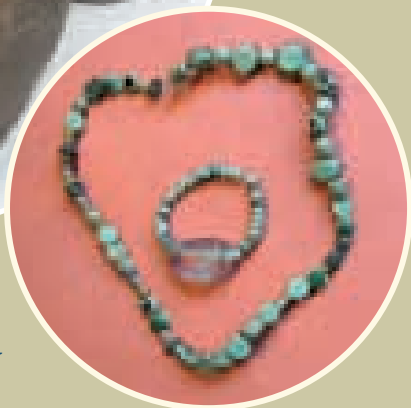
obdobia pochádza aj stavba z malých vápencových kvádrov. Ich množstvo nasvedčuje, že na temene kopca stál väčší stavebný komplex (kostol a palác?). Kvádríky boli druhotne použité pri budovaní nového opevnenia, širokého komorového valu v polovici 11. storočia a pri prestavbe kostola na rozhraní 12. a 13. storočia. Našli sa aj v murive neskororománskej kaplnky a dolného kostola. Najstaršia časť katedrály sv. Emeráma, dolný kostol, stála už v 11. storočí. Pri rozsiahlej prestavbe kostol predĺžili východným smerom o časť dnes nazývanú ako neskororománska kaplnka. Prestavba sa týkala aj interiéru. V 13. storočí mal kostol pravdepodobne dvojpodlažnú dispozíciu. Po poškodení hradu vojskami Matúša Čáka na začiatku 14. storočia sa pristavil horný kostol a výrazne sa zmenila dispozícia dolného kostola. Počas gotickej prestavby v chórovej časti dolnej lode vybudovali v bočných stenách kostola sedílie pokračujúce do kaplnky. Horný aj dolný kostol boli spojené viacerými prechodmi v stene, tieto neskôr zamurovali. Ďalšie stavebné úpravy sakrálneho komplexu až do dnešnej podoby nasledovali v 15. - 18. storočí. Vývoj opevnenia od doby veľkomoravskej je predstavený v expozícii v kazematách Nitrianskeho hradu – Od veľkomoravského valu po barokový bastión.

Monumentálna šesť metrová socha **?** Ľá Pribinu z roku 1989 sa nachádza na Pribinovom námestí, jej autorom je nitriansky sochár Tibor Bártfay.

HRADISKÁ A KOSTOLY



Martinský vrch – keramika
z doby veľkomoravskej



MARTINSKÝ VRCH

K dominantným lokalitám Veľkej Moravy patrili Martinský vrch. Ide o miernu ostrožnú vyvýšeninu na juhozápadnom úpätí vrchu Zobor. Strategickú polohu osídlili prví Slovania v 6. – 7. storočí a osídlenie kulminuje v 9. – 12. storočí. V minulosti sa vytvorila hypotetická predstava o pôvodnom vzhľade lokality. Rozloha areálu opevneného z troch strán sa predpokladala 20 ha. Dnes už komplexné opevnenie nie je viditeľné, ani o samotnej konštrukcii valu a vnútornej zástavbe hradiska nevieme veľa. Doteraz sa archeologicky preskúmala len jeho nepatrná časť, kostol a jeho okolie, kde sa odkrylo kostrové pohrebisko s hrobmi od 11. do 17. storočia. Pod románskym kostolom sv. Martina sa ukázala ďalšia stavba. Pôvodne sa stotožňovala s historicky známym Pribinovým kostolom na základe nálezu mince v hrobe pod oltárnou menzou mladšieho kostola a zaradila sa do doby jeho vlády (1. polovica 9. storočia). Na základe nápisu *Carlus Rex* minca patrí niektorému z troch

HRADISKÁ A KOSTOLY

Karolov na franskom tróne v 9. storočí, resp. na začiatku 10. storočia. Otázku presného datovania hradiska bude potrebné overiť systematickým výskumom. Jednoznačne tu stál kostol aj v predrománskom období. Oveľa výraznejšie bolo osídlenie predhradie na ľavej terase Nitry, na ploche necelých 60 ha. Našli sa tu remeselné i poľnohospodárske objekty, zemnice s kamennou pecou v rohu, kupolové hlinené pece na chlieb a sušenie obilia, zásobnice a i. Remeselnícka osada s kostiarskymi, kamenárskymi, kováčskymi i šperkárskymi dielňami, cez ktorú viedla 10 m široká kamenná cesta, sa nachádzala v juhozápadnej časti. Zistili sa aj kostrové hroby. Na východnej strane sa objavili stopy hutnickej a sklárskej výroby. Väčšina nálezov datovaných do 9. - 10. storočia pochádza práve z predhradia. Okrem keramiky sú to sekerovité hrivny, nástroje, stavebné kovania, žarnovy, prasleny a tkáčske závažia, ale aj bronzové náušnice a železné pracky a výrobky z kosti a parohu – ihly, šidlá. Po zániku Veľkej Moravy sa tu iba pochovávalo, postupne zanikli aj osady na predhradí.

HRADISKO NA VRŠKU

V polohe na Vršku sa v časoch Veľkej Moravy týčilo hradisko. Jeho opevnenie chránilo plochu vyvýšeniny s rozlohou 13 ha v dnešnom centre Nitry. Bolo obkolesené širokou priekopou, dvojitém drevozemným valom s komorovou konštrukciou a palisádami. V blízkosti severozápadného vchodu do hradiska sa našli aj základy kamennej stavby (dĺžka 24 m, šírka múrov 110 cm). Okrem toho aj kruhové objekty budované z kameňa spájaného maltou a časť inej kamennej stavby. Veľkomoravské osídlenie naznačujú aj hroby z 9. - 10. storočia z dnešnej Piaristickej ul., ktoré obsahovali nože, koráliky, kosák, ostrohy a pod.. Po zániku Veľkej Moravy sa v tomto priestore rozkladala menšia osada a neskôr, v 11. - 14. storočí rozsiahle etážové pohrebisko, objavené v blízkosti Kostola sv. Ladislava, ktorý stojí na mieste bývalého kostola Panny Márie. Nie je vylúčené, že s ním súvisí aj pohrebisko objavené na neďalekej Školskej ulici. V hroboch sa najčastejšie vyskytovali

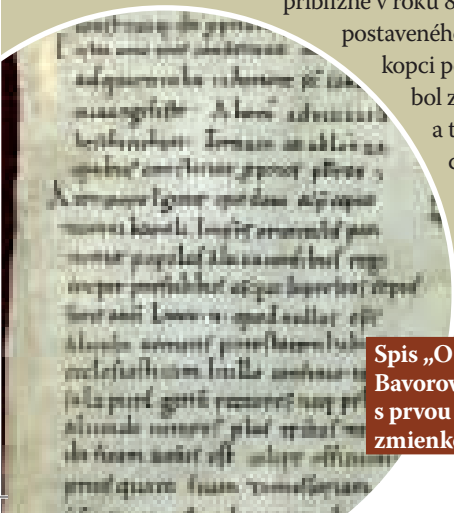
strieborné a bronzové šperky, ozdoby hlavy, hrude a horných končatín. Boli to najmä esovité záušnice, otvorené tyčinkové alebo točené náramky, tyčinkové aj pásikové prstene, sklené a kamenné koráliky, minca a len výnimočne hlinené nádoby. Pohrebisko patrí do 10. storočia až začiatku 12. storočia.

Stopy opevnenia sa zistili aj na iných miestach v Starom meste. Na dnešnej Kupeckej ulici sa v objektoch spreď polovice 10. storočia, ktoré sa nachádzali pravdepodobne na predhradí hradiska vyskytli opracované kamenné články a kusy malty. Tieto naznačujú prítomnosť kamennej architektúry. V západnej časti ulice sa našla aj kamenná deštrukcia, najskôr z opevnenia. Podobná situácia deštrukcie valu sa vyskytla aj na Farskej ulici. Hradisko na Vřísku je z nitrianskych hradísk najviac porušené neskoršou zástavbou a poznatky o ňom sú torzovité, mnohé z nich sa už nedajú overiť. Početné nálezy dokladajú osídlenie tejto polohy aj v neskoršom 11. – 13. storočí.

ZÁHADA PRIBINOVHO KOSTOLÍKA

Najstarší písomne doložený kostol v Nitre vysvätil soľnohradský arcibiskup Adalram približne v roku 828. Tento biskup sprevádzal aj bavorského kráľa Ludovíta Nemca na vojenskej výprave proti Bulharom, ktorí v predchádzajúcom roku dobyli časť Zadunajska. Dôkaz o vysvätení kostola prináša spis O obrátení Bavorov a Korutáncov (na kresťanstvo) napísanom približne v roku 871. Lokalizáciu Pribinom

postaveného kostola na hradnom kopci podporuje aj skutočnosť, že bol zasvätený sv. Emerámovi, a toto patrocínium sa dodnes nezmenilo.



Spis „O obrátení Bavorov a Korutáncov“ s prvou písomnou zmienkou o Nitre z roku 828

NAJSTARŠIE BISKUPSTVO

V roku 863 prišli na Veľkú Moravu Konštantín a Metod. Takmer určite navštívili aj Nitru, viac sa však dozaista zdržiavali na Morave v okruhu kniežata Rastislava. V roku 869 pápež vysvätil Metoda na arcibiskupa. Z listu pápeža Hadriána Gloria in excelsis z roku 869 vyplýva, že Metodovu arcidiecézu mali tvoriť kniežatstvá Rastislava, Svätopluka a Koceľa. To opäť potvrdzuje existenciu Nitrianskeho kniežatstva v rámci Veľkomoravskej ríše. Rok na to Bavori Metoda zajali. Bavorskí biskupi väznili Metoda až do roku 873, keď sa na prísny pápežov zákrok (Ján VIII.) vrátil na Moravu a ujal sa svojho arcibiskupstva, ktorému podliehalo aj Nitriansko. Od tohto roku bol nitriansky archipresbyter podriadený moravskému arcibiskupovi. V roku 880 pápež Ján VIII. listinou „Industriae Tue“ na žiadosť Svätopluka zriadil v Nitre biskupstvo a vysvätil prvého nitrianskeho biskupa Vichinga, pôvodne benediktínskeho mnícha. Ten bol podriadený Metodovi, avšak reprezentoval odlišnú – západnú orientáciu. „Aj kňaza menom Viching, ktorého si k nám poslal, vysvätili sme ako zvoleného biskupa svätej nitrianskej cirkvi: prikázali sme mu, aby svojho arcibiskupa vo všetkom poslúchal, ako to sväté kánony učia“. Vznik biskupstva sa musel objaviť aj vo vzhľade božieho chrámu. Je pravdepodobné, že priamo na mieste najstaršieho kostola, alebo v jeho blízkosti bol postavený väčší kostol, dokonca možno bazilika. Jej stopy sa doposiaľ nepodarilo nájsť.

V roku 899, keď veľkomoravské knieža Mojmír II. (894 - 906) bol na vrchole moci, získala veľkomoravská cirkev nového arcibiskupa a troch jemu podriadených biskupov. Potom sa však pramene o biskupstve strácajú. K obnoveniu biskupstva došlo s najväčšou pravdepodobnosťou za kráľa Kolomana I. (1095 - 1116). Dozaista bolo odrazom vnútropolitických

Vlavo od vstupnej brány do hradného areálu stojí bronzové súsošie solúnskych bratov sv. Konštantína-Cyrila a Metoda, učencov a vierozvestov od akad. sochárky Ľudmily Cveňgrošovej.



NAJSTARŠIE BISKUPSTVO

uhorských pomerov, kde si Nitra udržala dôležité politické, hospodárske a kultúrne miesto. V dobe obnovenia biskupstva pravdepodobne došlo aj k zriadeniu archidiakonátov v nitrianskej diecéze – nitriansky, hronskobeňadický a treňčiansky.

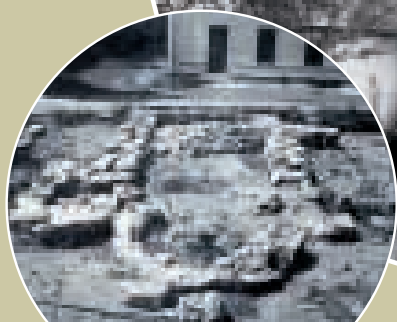
NAJSTARŠIE KOSTOLY V NITRE

Najstarší písomne doložený kostol v Nitre vysvätil solnohradský arcibiskup Adalram v roku 828 kniežaťu Pribinovi. Dôkaz o jeho existencii na pôde Nitry prináša spis O obrátení Bavorov a Korutáncov (na kresťanstvo) približne z roku 871. Nehovorí o tom, na ktorom mieste stál, ani ako vyzeral, ale potvrdzuje význam samotného aktu jeho postavenia a vysvätenia. Ako Pribinov kostol bola spočiatku označovaná neskororománska kaplnka stojaca v juhovýchodnej časti chrámového komplexu na Nitrianskom hrade. Výsledky výskumov v 30-tych rokoch minulého storočia ukázali, že bola postavená o pár storočí neskôr. Skepsu o prítomnosti predveľkomoravskej architektúry a osídlení v 9. storočí vôbec vyvrátili až obnovené výskumy v 80-tych rokoch, ktoré zistili použitie starších stavebných článkov vo veľkomoravskom opevnení aj stenách románskych stavieb, teda že už v 1. polovici 9. storočia tu stála kamenná

Martinský vrch



**Počítačová rekonštrukcia
románskeho kostolíka**



Martinský vrch – výskum včasnostredovekej sakrálnej architektúry – románsky a predrománsky kostol

stavba, kostol alebo palác. Lokalizáciu Pribinovho kostola na hradnom kopci podporuje skutočnosť, že bol zasvätený sv. Emerámovi, a toto patrocínium sa dodnes nezmenilo. Druhú stavbu z 2. polovice 9. storočia nepriamo potvrdilo množstvo kamennej sutiny druhotne použitej v mladších stavbách (opevnenie z 11. storočia) v areáli hradu.

Aj na Martinskom vrchu sa pod románskym kostolom našli základy staršej stavby, ktorú stotožnili s Pribinovým kostolom. Ukázalo sa, že toto spojenie je zatiaľ nedostatočne doložené. Minca z hrobu pod oltárnou menzou mladšieho kostola, o ktorú sa datovanie opieralo, nie je jednoznačne určená, jej datovanie kolíše od 9. storočia až do začiatku 10. storočia. Nepriame doklady existencie kamennej stavby, možno kostola z predrománskeho obdobia pochádzajú aj z návršia hradiska na Vršku, z Kupeckej ulice, kde sa zistil kamenný kvádrík a malta spolu s keramikou z 9. storočia - 1. polovice 10. storočia v objekte pod hrobmi z 10. - 12. storočia. Mohol byť predchodcom Kostola sv. Michala archanjela, zachyteného na vedute z roku 1562, na mieste dnešnej

barokovej kaplnky s rovnakým zasvätením. Jednoloďový kostol s polkruhovou apsidou zasvätený sv. Štefanovi vznikol najneskôr na prelome 11. a 12. storočia. Datovaný je mincou Vladislava I. (1109 - 1125) z hrobového nálezu.

NITRA – MOCENSKÉ CENTRUM

Postavenie Nitry vo včasnom stredoveku dokladá nielen najväčšia koncentrácia hradísk a kostolov vo včasnom stredoveku, ale aj nesmierne hustá sídlisková sieť. Slovanské dediny a pohrebiská sa rozkladali na priestore väčšom, ako dnešné mesto. Výsledky najnovších archeologických výskumov tieto poznatky ešte zväčšujú. Okrem dávnejšie známych sídliskových lokalít v posledných rokoch počet sídliskových objektov z 9. - 10. storočia významne narástol – Mostná ul., Svätoplukovo nám., Kupecká ul., Štefaníkova ul., Farská ul., Tržnica, Mlyny, Mlynská ul., Malé Janíkovce, Chrenová, Mikov dvor, Krškany, Selenec, Šindolka, Mlynárce, atď. Toto územie je zaujímavé aj nezvyčajne veľkým počtom hrobov na sídliskách. Relatívne veľký je aj počet pohrebísk. Objavujú sa rýdzo veľkomoravské pohrebiská (napr. Šindolka - ARAVER).

Niektoré z nich sú nepretržite používané od 9. storočia minimálne do 11. storočia



Janíkovce – výskum včasnostredovekej chlebovej pece

Nitra – Šindolka – výskum veľkomoravského hrobu

(Horné Krškany, Čakajovce).
Ďalšie pohrebiská založené v druhej polovici 10. storočia fungujú až do 11. - 12. storočia. Ide o pohrebiská tzv. belobrdského typu (Amfiteáter, Dražovce, Mikov dvor, Šindolka – obchvat, Školská ul.). Pomerne veľká je aj skupina pohrebísk založených v 11. storočí – Nitra - hrad, Martinský vrch, Selenec, Piaristická ul., Párovce atď. Staromaďarské pohrebiská s charakteristickou jazdeckou zložkou sa objavujú iba na okraji nitrianskej sídelnej zóny (Mlynárce / Lužianky).



Sídliskové mapy Nitry a jej bezprostredného okolia, ale aj viaceré pohrebiská založené v 9. storočí a nepretržite používané do 10. storočia jednoznačne dokazujú, že osídlenie Nitry nezastihla na začiatku 10. storočia žiadna výraznejšia katastrofa. Zánikom Veľkej Moravy dochádza v Nitre k zmenám v hmotnej a duchovnej kultúre, avšak zároveň je jednoznačne preukázaná stabilná hospodárska situácia.

Rozsiahla sieť sídliskových a hrobových nálezov dokladá, že Nitra v 9. - 10. storočí (následne aj v 11. - 12. storočí) nemá v regióne Nitrianskeho kniežatstva obdobu. V centrálnej časti – od dnešnej mestskej tržnice cez hradný kopec, cez Martinský vrch po Šindolku a Lupku sa rozkaldal sídliskový útvar doslova mestského charakteru – domy, hradiská, pohrebiská, sakrálne objekty, remeselnícke objekty. V jeho bezprostrednej blízkosti ležali satelitné osady pravdepodobne prevažne poľnohospodárskeho charakteru - Chrenová, Krškany, Párovské Háje, Mikov dvor.

Knižné kovanie z 9. storočia dokladá používanie kníh na Veľkej Morave



Kontinuita osídlenia na Nitriansku bez zjavného regresu v osídlení, dokonca práve naopak v neustálom zhutňovaní sídliskovej štruktúry dokladá, že ekonomická základňa Veľkej Moravy nebola otrasená. Táto situácia nepriamo dokresľuje aj postavenie Nitrianskeho kniežatstva po zániku Veľkej Moravy. Nie je vylúčené, že slovanské kniežatá sa snažili, azda po zlých skúsenostiach z prelomu 9. a 10. storočia, nájsť s prichádzajúcimi dobyvateľmi spoločnú reč a tak zabrániť devastácii. Pravdepodobne iba tento fenomén je vysvetlením gradácie osídlenia, najlepšie doloženej práve v Nitre.

Je známe, že na začiatku 10. storočia miznú písomné pramene o Veľkej Morave, resp. Nitrianskom kniežatstve. Na druhej strane práve archeológia poukazuje na skutočnosť, že napriek niektorým dokladom deštrukcie zo začiatku 10. storočia (napr. Majcichov, Bojná) mnohé centrá prežívajú a dokonca rozkvitajú aj naďalej a z viacerých z nich sa generujú významné organizačno-správne jednotky aj v novosformovanom uhorskom kráľovstve. Dokonca Nitra sa stáva i centrom údelného kniežatstva.

ZOBORSKÝ KLÁŠTOR

Počiatky kláštora sv. Hypolita, ktorého ruiny stoja dodnes na západnom svahu Zobora, sú podľa historikov spojené so vznikom Nitrianskeho biskupstva v roku 880. Iný názor preferuje založenie kláštora sv. Štefanom na začiatku 11. storočia. Jeho existenciu dokladá hneď niekoľko písomných pamiatok.

Patrí k nim najstaršia uhorská legenda (z 11. storočia) o živote zoborských benediktínov a pustovníkov, sv. Svorada a Benedikta, od biskupa Maura. Podľa českého kronikára Kozmasa žili pustovníci na Zobore už v časoch veľkomoravského panovníka Svätopluka.



Zoborský kláštor



**Digitalná rekonštrukcia
stredovekého domu
z 11. storočia**



**Nitra – Šindolka – kovanie vedierka
z veľkomoravského hrobu**

Kronikár v roku 1099 zaznamenal dve legendy o záhadnom zmiznutí kráľa Svätopluka, z nich druhá sa viaže na Zoborský kláštor, „miesto, na stráni vrchu Zobora, ...kde kedysi traja pustovníci...vystavali kostol...“. Ďalšie dva dokumenty súvisiace s benediktínskym opátstvom sv. Hypolita sú Zoborské listiny z rokov 1111 a 1113. Obsahujú súpis jeho majetkov po vojenských vpádoch z Moravy a zároveň dokladajú jestvovanie osád patriacich do vlastníctva kláštora už pred 12. storočím.

Benediktínsky kláštor v 11. až 13. storočí patril k významným centrom náboženského i kultúrneho života v Uhorsku. Vlastnil rozsiahle majetky od Dunaja po Turiec aj na Považí. Všeobecný úpadok benediktínskeho rádu v Európe v 15. storočí zasiahol aj zoborský kláštor, ktorý zanikol. V 17. storočí na jeho mieste postavili nový kamaldulský kláštor (pustovnícka rehoľa). Doterajšie archeologické výskumy potvrdili kamenné základové murivá a stredoveké objekty zo staršieho benediktínskeho kláštora a s ním súvisiacu mincu z rokov 1200 - 1246 (friesachský fenig). Jeho existenciu v 11. - 15. storočí potvrdzuje stredoveká keramika. Detailnejšie sa preskúmali niektoré časti kamaldulského kláštora, hlavne

priestor s príbytkami mníchov. Mníšske cely pozostávali zo štyroch miestností, oddelených chodbou. Jedna slúžila ako kaplnka, druhá s kachľovou pecou bola obytná a ostatné dve slúžili ako sklad s pivnicou. Pozoruhodný je súbor získaných keramických a sklenených nádob z 18. storočia. Archeologický výskum lokalizoval miesta so zachovanými zvyškami stredovekého a barokového kláštora, nepotvrdil zatiaľ jeho existenciu v dobe veľkomoravskej. Relikt kostola z kamaldulského kláštora je prístupný v areáli liečebného ústavu **Nitra – Zobor**.

PO PÁDE VEĽKEJ MORAVY

Osudy Nitrianska po páde Veľkej Moravy v 10. storočí nie sú dodnes spoľahlivo ozrejmene. Doložený je príviv staromaďarských kmeňov, ale nie je jasná administratívno-organizačná príslušnosť. Je pravdepodobné, že mohlo byť súčasťou politickej sféry českých kniežat. Taktiež na začiatku 11. storočia stojí v historických i archeologických materiáloch veľa otázok. Viacerí bádatelia sa prikláňajú k názoru, že Nitriansko akýmisi spôsobom kolaborovalo s poľskými, či českými vladármi.

Starí Maďari v skutočnosti neboli jeden kmeň, ale išlo o obyvateľstvo skladajúce sa zo siedmich kmeňov (Nyék, Megyer,



Nitra – Selenec – výskum radového pohrebiska z 11. storočia

Školská ulica

Kurtgyarmat, Tarján, Jeno, Kér a Keszi), z ktorých mal každý svojho náčelníka.

Doklady ich príchodu chýbajú z centra Nitry a sú iba na okraji - Nitra - Mlynárce a Lužianky.

Treba zdôrazniť, že v Nitre a jej bezprostrednom okolí fungovali nepretržite od doby veľkomoravskej aj viaceré pohrebiská a ani na jednom sídlisku neregistrujeme násilný zánikový horizont. To umožňuje predpokladať, že prienik Maďarov do tejto oblasti nebol násilný, ale pozvoľný. Predpokladá sa, že slovanskí vodcovia spolupracovali so staromaďarskými veliteľmi, čím obmedzili vojnové konflikty na minimum. Osídlenie v tomto období dokladajú veľké nálezové kolekcie zo zaniknutých sídlisk a aj novoobjavené pohrebisko na Školskej ulici. 50 preskúmaných hrobov dokladá začiatok pochovávania niekedy v druhej polovici 10. storočia a pochovávanie tu pokračovalo až do 12. storočia. Išlo žiaľ iba o menší výskum, a preto nie je jasné, či sú väzby tohoto pohrebiska s neskorším prikostolným cintorínom Kostola Panny Márie – predchodcu dnešného piaristického kostola.

Zánik Veľkej Moravy na začiatku 10. storočia neznamenal automaticky kompletnú deštrukciu Nitrianskeho kniežatstva. Všetko však nasvedčuje, že biskupstvo zaniklo. To, že toto územie nebolo ešte dôsledne kristianizované naznačuje aj žiadosť z roku 972 uhorského kniežaťa Gejzu (971 - 997) na cisára Ota I. o misionárov. V 30. rokoch 11. storočia v nitrianskom Chráme svätého Emeráma pochovali dvojicu zoborských pustovníkov Svorada-Andreja a Benedikta. Títo dvaja pustovníci sa už v časoch nitrianskeho údelného kniežaťa Gejzu (1063 - 1074) tešili značnej podpore. Uhorský kráľ Ladislav I. v roku 1083 podnietil ich kanonizáciu.



ZÁNİK VEĽKEJ MORAVY

SÍDLO NÁSLEDNÍKOV TRÓNU

Zdalo by sa, že po zániku Veľkej Moravy Nitra stratila svoj význam. Opak je pravdou. V 10. storočí, ale aj po vzniku Uhorského kráľovstva v 11. - 12. storočí hrala dôležitú úlohu. Od roku 1048 sa stala údelným kniežatstvom, jedným zo sídel tretiny kráľovstva „*tertia pars regni*“, ktorého jednotlivé kniežatá boli vážnymi kandidátmi na uhorský trón. Nitrianske vojvodstvo v čase svojho najväčšieho rozmachu zastrešovalo až 15 komitátov a trvalo temer 120 rokov. Vďaka tomu sa Nitra stala aj miestom zvädzania priamych, ale i zákulisných a najmä zákerných bojov o uhorské kráľovské žezlo. Známý je najmä príbeh Vazula, ktorý mal nastúpiť na uhorský panovnícky stolec po Štefanovi I.. S takýmto riešením však neboli spokojní predstavitelia Štefanovho dvora. Prišli do Nitry, Vazula oslepili (vylúpili mu oči) a zamurovali ho do hradnej veže. Nestal sa teda panovníkom a jeho trom synom sa podarilo iba zázrakom utiecť do Čiech.

S 11. storočím je úzko zviazaný aj výnimočný nález z Ivanky pri Nitre – tzv. Monomachova koruna. Sedem vysokých doštičiek, na ktorých je vyobrazený cisár Konštanín Monomach s manželkou, sestrami a tanečnicami, tvorilo pravdepodobne jeden celok. Výjavy na korune možno interpretovať ako nábožensko-politický obraz cisárstva, tanečnice predstavujú triumf nad nepriateľom a rastliny symbolizujú cisárovú záhradu ako nový raj.

NAJSTARŠIA LITURGICKÁ POMÔCKA NA SLOVENSKU

Dôležité postavenie Nitry v stredoveku a ranom novoveku je doložené mnohým spôsobmi, okrem iného aj pamiatkami v trezoroch Nitrianskeho biskupstva. Tu je uložená aj najstaršia zachovaná liturgická pomôcka u nás – Nitriansky kódex

UHORSKÉ KRÁĽOVSTVO



Tzv. Monomachova koruna – sedem zlatých doštičiek z polovice 11. storočia

?

V Diecéznom P
prezrieť celú genézu šírenia kresťanstva na Slovensku aj vzácné exponáty z obdobia Veľkej Moravy.



Nitriansky evanjeliár

(evanjeliár),
často označovaný
aj ako Szelepcsényiho
kódex. Jeho unikátnosť

je nielen v obsahu, ale aj
v umeleckom stvárnení obalu, resp. čelnej ozdobnej dosky.
Kódex vznikol v závere 11. storočia pravdepodobne v niektorom
z benediktínskych západoeurópskych opátstiev a po pohnutých
osudoch a viacerých renováciách zakotvil v Nitre, kde je dodnes.

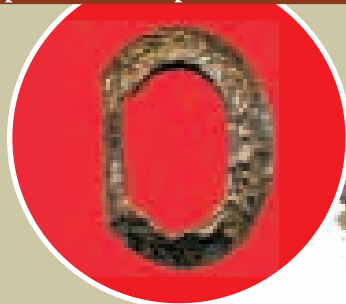
SLOVANSKÉ ŠPERKÁRSTVO

Pri návšteve **Ponitrianskeho múzea** návštevník získa podrobné informácie aj o živote našich predkov. O jednotlivých remeslách a ich výrobkoch vypovedajú predmety objavené na slovanských sídliskách, v hrobkách i hromadné nálezy. Ich výrobu dokumentujú zaniknuté dielne a výrobné zariadenia, suroviny, polovýrobky aj výrobný odpad. Remeselná výroba na Veľkej Morave pokročila natolko, že sa mnohé odvetvia úplne oddelili od poľnohospodárstva. Pri mocenských centrách – hradiskách vznikali remeselnícke osady. K najviac prosperujúcim odvetviam patrili umelecké remeslá produkujúce luxusné výrobky len pre kniežací dvor. Okrem domácich slovanských majstrov sa na produkcii podieľali aj cudzí výrobcovia. Jednoduchý ľudový šperk zhotovovali zručnejší výrobcovia priamo v osadách ako doplňujúci zdroj obživy.

Objavy zaniknutých šperkárskych dielní sú známe na Nitrianskom hrade, ako aj v mieste mestskej tržnice. Pôsobivým druhom šperku boli pestrofarebné náhrdelníky zo sklenených korálikov rôzneho tvaru, ťahané, fúkané, navíjané atď. Ich súčasťou boli kovové prívesky (lunice, gombíky), poznáme ich napr. z pohrebísk v Nitre na Lupke alebo z Čakajoviec. K používaným technikám patrí liatie bronzu do kamenných alebo hlinených foriem, uplatnilo sa pri výrobe šperkov, náušnic aj príveskov alebo honosných ostrôh, praciek, opaskových nákončí a kovaní. V ich výzdobe sa uplatňujú vplyvy karolínskeho prostredia (výzdoba technikou vruborezu), čo veľmi dobre dokladá nález z hrobu na hradnom vrchu pri Mariánskom stĺpe - ostroha, pracka, nákončie. V oblasti Nitry registrujeme okolo polovice 9. storočia osobitý ženský šperk – bronzové náušnice s liatymi alebo dutými príveskami, doložený hlavne v polohe na Lupke, aj v Čakajovciach. Na území Veľkej Moravy sa vtedy rozšíril honosný zlatý a strieborný veligradský šperk, najmä v hrobových výbavách spoločensky významných jedincov (Nitra, Čakajovce). Hroby prostého ľudu obsahujú jednoduché bronzové ozdoby a šperk z bieleho kovu (zmes bronzu a cínu).

9. storočie
 najzaujímavejšie
 archeologické nálezy
 aj z obdobia Veľkej
 Moravy
 v Ponitrianskom múzeu na
 Pešej zóne (Štefánikova
 trieda 1)?

Karolínske kovanie z pohrebiska pri Morovom stĺpe



Pozlátený gombík z 9. - 10. storočia

Nitra - Lupka - Náhrdelník z hrobu z 9. - 10. storočia



Projekt je spolufinancovaný z ERDF
„Investícia do Vašej budúcnosti“



www.erasmuskolaborium.sk



regionálny
operačný
program

NITRA A VELKÁ MORAVA

Vydalo: Mesto Nitra v roku 2012

Spracovali: Jaroslava Ruttkayová, Matej Ruttkay, Mesto Nitra

Grafická koncepcia: P. Jánsky

Foto: Archív Archeologického ústavu SAV

Tlač: Patria I., spol. s r.o.

Náklad: 5 000 ks