



EUROPSKA UNIA



regionálny  
operačný  
program

Projekt je spolufinancovaný z ERDF  
„Investícia do Vašej budúcnosti“



# ARCHEOLOGICKÉ PAMIAHKY NITRY

objav miesto, zaži príbeh | *discover the place, live the story*

Capello di viaia



## Nitra – kolíska našej histórie

Málokteré z miest na Slovensku je v povedomí verejnosti tak identifikované s dávnou minulosťou Slovenska ako Nitra – mesto, ležiace v prudkom ohybe rieky Nitry, na rozhraní Podunajskej nížiny a západných výbežkov pohoria Trábeč. Mesto, ktoré sa stalo súčasťou historického vedomia obyvateľov Slovenska, slovenským Rímom či Jeruzalemom, symbolom slávnych časov kniežaťa Pribinu či Svätoplukovej Veľkej Moravy v dobe najväčšieho rozsahu najmocnejšieho štátneho útvaru v stredodunajskom priestore.

Ojedinelá súhra geografických a klimatických daností, ako aj úrodná pôda, vody bohaté na ryby a lesy plné zveriny spôsobili, že tu vznikli ideálne podmienky pre život človeka. Jeho prítomnosť tu dokladajú nespočetné archeologické nálezy, ale aj vzácne historické pramene. V roku 1961 bol Nitriansky hrad vyhlásený za národnú kultúrnu pamiatku, v roku 1981 Horné mesto za mestskú pamiatkovú rezerváciu a nakoniec bolo v roku 1992 Dolné mesto vyhlásené za pamiatkovú zónu s vymedzeným ochranným pásomom.



**ARCHEOLOGICKÉ PAMIATKY NITRY**



Zlatá, tzv. Monomachova koruna z Ivanky pri Nitre z pol. 11. stor.

História pobytu našich predkov v tomto priestore však začala oveľa skôr. Z Nitry-Čermáňa pochádzajú artefakty zo sídliska staršej doby kamennej, jedny z prvých, ktoré boli na našom území datované rádiokarbónovou metódou (vek 23 000 rokov). V Nitre-Krškanoch sa preskúmalo jedno z prvých a zároveň najdôležitejších pohrebísk mladšej kamennej doby v strednej Európe. Významné archeologické objavy v Lužiankach podnietili pomenovanie jednej etapy lengyelskej kultúry mladšej kamennej doby ako lužianska skupina.

Praveké osídlenie Nitry po prvýkrát kulminuje v staršej dobe bronzovej. Na základe koncentrácie a dôležitosti pohrebísk z tejto doby sa jedna z dôležitých kultúr, charakteristická kostrovým pochovávaním mŕtvych v skrčenej polohe, nazýva nitrianska kultúra.

V závere bronzovej doby a v staršej železnej dobe hustú sieť sídlisk v nížine lemovali mohutné hradiská (Zobor, Žibrica).

Význam Nitrianska v posledných štyroch storočiach pred zmenou letopočtu, t. j. v mladšej železnej dobe (v čase pobytu Keltov a neskôr Dákov) je podčiarknutý aj špecifickým typom mincí, ktoré

vedci nazvali nitriansky typ. Sú to strieborné tetradrachmy s hmotnosťou približne 10 gramov. Charakteristické sú vyobrazenia štylizovaných zvierat – koní, psov, diviakov a tiež štylizovaných nápisov. Napodobňujú rímske mince.

Extrémne husté osídlenie je zachytené v prvých storočiach nášho letopočtu v rímskej dobe a dobe sťahovania národov. Vtedy na našom území žili prevažne germánske kmene. Ľavý breh rieky Nitry bol v úseku niekoľkých kilometrov doslova posiaty zahĺbenými jednopriestorovými obydliami a ďalšími, najmä hospodárskymi objektmi. Ich stopy sa našli od úpätia Zobora cez časť Chrenovú až po Janíkovce a toto osídlenie pokračuje aj ďalej smerom na juh od Nitry.

V časti Nitry-Párovské Háje sa v súvislosti s výstavbou viacerých vetiev tranzitného plynovodu preskúmalo doposiaľ najväčšie sídlisko z doby sťahovania národov na Slovensku – desiatky obydí, hrnciarske pece, výrobné objekty s dokladmi šperkárskej výroby a pod.

Zaujím o tento doslova rajský priestor neustal ani neskôr. Na prelome 6. a 7. storočia sem prišli naši predkovia, najstaršie slovanské kmene. Odvtedy je Nitra osídlená nepretržite podnes. Slovania – Slovieni – neskôr Slováci dali tomuto miestu nezmazateľnú pečať.

V 9. storočí sa Nitra hrdí najväčšou koncentráciou veľkomoravských hradísk na Slovensku. Okrem jednoznačne doložených – Hradný vrch, Na Vršku boli s veľkou pravdepodobnosťou Slovanmi využívané hradiská Lupka a Martinský vrch. Predpokladá sa aj využitie opevnení na Zobore a iba minimum indícií naznačuje hradisko na Borine. Hradiská boli obohnané rozsiahlymi hlinenými valmi, často kombinovanými s kamennými múrmi a rôznymi drevenými konštrukciami. Jednotlivé hradiská mali pravdepodobne rozdielnu funkciu – organizačno-správne centrum alebo remeselnícke centrá, ale aj útočiská v čase nepokojov. Práve na jednom z nich,

najpravdepodobnejšie na hradnom kopci, vládol Nitriansku už za čias Rastislava Svätopluk („regnum Zuentibaldi“).

Nielen hradiská potvrdzujú významné postavenie Nitry v 9. storočí. Na ploche výrazne väčšej, ako je dnešné Staré mesto, t. j. od Hradu až po Krškany sa rozkladala jedna rozsiahla sieť menších sídlisk. Druhá sieť sídlisk bola na ľavobrežnej terase Nitry – od Dražoviec až po Janíkovce. Na tú dobu to bola určite jedna z najväčších sídliskových aglomerácií v strednej Európe a s trochu nadsádzky už možno hovoriť o mestskom charaktere. Jej pozostatky sa temer každodenne odкрývajú na rozmanitých miestach – Šindolka, úpätie Zobora, Svätoplukovo námestie, Mestská tržnica, Dolné Krškany atď.

Najstarší písomne doložený kostol v Nitre vysvätil soľnohradský arcibiskup Adalram približne v roku 828. Tento biskup sprevádzal aj bavorského kráľa Ludovíta Nemca na vojenskej výprave proti Bulharom, ktorí v predchádzajúcom roku dobyli časť Zadunajska. Dôkaz o vysvätení kostola prináša spis O obrátení Bavorov a Korutáncov (na kresťanstvo), napísaný približne v roku 871. Informácie o tom, aký to bol kostol, sa z písomných prameňov nedozvedáme.

V roku 863 prišli na Veľkú Moravu Konštantín a Metod. V roku 869 pápež vysvätil Metoda na arcibiskupa. Z listu pápeža Hadriána Gloria in excelsis z roku 869 vyplýva, že Metodovu arcidiecézu mali tvoriť kniežatstvá Rastislava, Svätopluka a Kočeľa. V roku 880 pápež Ján VIII. listinou „Industriae Tuae“ na žiadosť Svätopluka zriadil v Nitre biskupstvo a vysvätil prvého nitrianskeho biskupa Vichinga, pôvodne benediktínskeho mnícha. V roku 899, keď veľkomoravské knieža Mojmír II. (894 – 906) bol na vrchole moci, získala veľkomoravská cirkev nového arcibiskupa a troch jemu podriadených biskupov. V 10. storočí biskupstvo s veľkou pravdepodobnosťou zaniká. K jeho obnoveniu došlo s najväčšou pravdepodobnosťou za kráľa Kolomana I. (1095 – 1116). Dozaisť bolo odrazom vnútropolitických uhorských pomerov, kde si Nitra udržala dôležité politické, hospodárske a kultúrne

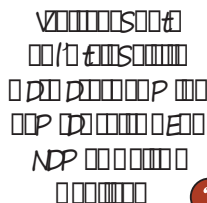
miesto. V dobe obnovenia biskupstva pravdepodobne došlo aj k zriadeniu archidiakonátov v nitrianskej diecéze – nitriansky, hrnskobeňadický a trenčiansky.

Osudy Nitrianska po páde Veľkej Moravy v 10. storočí nie sú dodnes spoľahlivo ozrejmene. Treba zdôrazniť, že v Nitre a jej bezprostrednom okolí fungovali nepretržite od doby veľkomoravskej aj viaceré pohrebiská a ani na jednom sídlisku neregistrujeme násilný zánikový horizont. To umožňuje predpokladať, že prienik Maďarov do tejto oblasti nebol násilný, ale pozvoľný a zánik Veľkej Moravy neznamenal automaticky kompletnú deštrukciu Nitrianskeho kniežatstva. Nitra nestráca svoj význam, naopak, aj po vzniku Uhorského kráľovstva v 11. – 12. storočí hrala dôležitú úlohu. Od roku 1048 sa stala údelným kniežatstvom, jedným zo sídiel tretiny kráľovstva („tertia pars regni“), ktorého jednotlivé kniežatá boli vážnymi kandidátmi na uhorský trón. Nitrianske vojvodstvo v čase svojho najväčšieho rozmachu zastrešovalo až 15 komitátov a trvalo temer 120 rokov.





Vedeli



## Nitra – Čermáň, Nitra – Horné Krškany

Staršia doba kamenná – paleolit predstavuje najstarší a súčasne najdlhší úsek v histórii ľudského pokolenia. Jej neodmysliteľnou súčasťou je biologický a spoločenský vývin človeka od foriem predchádzajúcich rod Homo až po dnešný typ Homo sapiens sapiens. Stredný paleolit (250 000 – 40 000 pred. n. l.) charakterizuje rozšírenie populácií neandertálcov (Homo sapiens neanderthalensis). Náznyky jeho prítomnosti pochádzajú z Nitry-Horných Krškán, kde sa našli kamenné nástroje, blízke artefaktom moustérienskej kultúry. Mladý paleolit (40 000 – 9 000 pred n. l.) sa pôvodne spájal výlučne s nositeľom nových archeologických kultúr, človekom moderného typu – Homo sapiens sapiens. Osídlenie sa výrazne koncentruje v chotári Nitry, v priestore bývalých Ponitrianskych tehelní, v časti Čermáň, v jaskyni pod Nitrianskym hradom, kde sa našli kamenné nástroje, staré 30 000 rokov, aj v Horných Krškanoch na vrchu Toboľa (Katruša) a v Dražovciach.

## Nitra, Priemyselná ulica – prví roľníci na území Nitry

### MLADŠIA DOBA KAMENNÁ – NEOLIT

Prítomnosť najstarších roľníckych spoločenstiev na území Európy i Slovenska je doložená od 6. tisícročia pred n. l., keď aj naše územie vstupuje do epochy, označovanej ako mladšia doba kamenná. Rozvoj produktívneho hospodárstva sa okrem cieľavedomého pestovania kultúrnych plodín a chovu domácich zvierat prejavil budovaním stálych osád, vznikom hrnčiarstva, tkáčstva, výrobou kamenných nástrojov aj novými rituálnymi praktikami a organizáciou spoločnosti. Osady prvých roľníkov sa zistili v Nitre na Štúrovej ulici a v Dolných Krškanoch. Intenzívnejšie osídlenie registrujeme z obdobia kultúry s mladou lineárnou keramikou a železovskej kultúry, doložené sídliskami na Chrenovej, Mikovom dvore, Veľkých Janíkovciach aj Dolných Krškanoch. Novšie výskumy potvrdili ich prítomnosť aj v centre mesta na Mostnej i Mlynskej ulici.

K najvýznamnejším náleziskám európskeho významu patrí pohrebisko, ktoré sa v rokoch 1964 – 1965 preskúmalo v Horných Krškanoch na Priemyselnej ulici. Boli v ňom pochovaní príslušníci sociálne nevýrazne diferencovanej spoločnosti. Prevládalo tu pochovávanie nespálených tiel, ktoré ležali zvyčajne v skrčenej polohe na ľavom boku. Vkladanie potravy, ozdôb a kamenných nástrojov do hrobov svedčí o viere v posmrtný život. Zvlášť mužské hroby, vybavené spondylovými ozdobami, prípadne kamennými nástrojmi, dokumentujú jeho významnejšie postavenie napríklad vo výrobe.

### Lužianky

V mladšej časti neolitu vzniká na našom území osobitý fenomén – lužianska skupina, pomenovaná podľa pohrebiska,

preskúmaného v polohe Kajsa. V tomto období sa obyvateľstvo opäť vracia k väčšiemu využívaniu lovu. Typická je tenkostenná červeno a bielo maľovaná keramika, ale aj zvieracia plastika. Častým milodarom v hroboch sú spondylové ozdoby. Unikátom je náhrdelník s vyše 600 perlami.

## Nitra – Janíkovce, Nitra – Mlynárce

### NESKORÁ DOBA KAMENNÁ – ENEOLIT

V posledných storočiach 5. tisícročia pred n. l. sa začína eneolit – neskorá doba kamenná (4 400 – 2 300 pred n. l.). Vo vývoji poľnohospodárskych spoločenstiev nastávajú podstatné zmeny. Objavenie prvých kovov, medi a zlata, nové špecializované nástroje, vynález oradla, ťahaného párom dobytka podnietili aj spoločenské premeny, nástup patriarchátu a zvýraznenie sociálnych rozdielov. Počiatky eneolitu sú spojené s lengyelskou kultúrou. K najdôležitejším v regióne Nitry patrí sídlisko z Nitry – Braneckého ulice a Štúrovej ulice, kde sa našiel aj jeden kostrový hrob s dvomi nádobami. Väčší počet hrobov sa preskúmal počas výstavby priemyselného parku Sever v katastri Mlynárce. Početnejšie sú osady ludanickej skupiny, objavené na Mikovom dvore v areáli Agrokomplexu a najnovšie pri stavbe rýchlostnej cesty R1 v Janíkovciach, tiež na Martinskom vrchu, na Čermáni, v Dolných Krškanoch, Dražovciach a Branči. Ľud lengyelskej kultúry staval okrem veľkých domov aj menšie, jednopriestorové. Po dlhých tisícročiach osídlil ľud ludanickej skupiny aj jaskyne, ktorých priestory upravil stavaním prístreškov. Popri kamenných nástrojoch sa objavili aj výrobky z medi, dlátka a dýky, náramky a malé ozdoby. V hrobovej výbave mužov boli nádoby, kamenné nástroje, spondylové a ojedinele aj medené šperky. Menej časté boli žiarové hroby. V nasledujúcom vývoji eneolitu zaznamenávame

prítomnosť nositeľov viacerých archeologických kultúr a skupín. Z nich výraznejšie je v regióne zastúpená v strednom eneolite badenská kultúra (Horné Krškany, Dolné Krškany, Dražovce, Branč) a bošácka skupina v závere eneolitu. Poznáme ju z Nitry-Šindolky a Janíkoviec.

## Nitra – Staré mesto

### STARŠIA DOBA BRONZOVÁ

Osídlenie územia Nitry dosahuje prvý vrchol v staršej dobe bronzovej. Najväčšia koncentrácia nálezísk je na území dnešného Starého mesta – hradný kopec a priestor Svätoplukovho námestia, Mostnej ulice, Kupeckej ulice či Štefánikovej ulice. Nachádzali sa tu sídliská i pohrebiská.

Význam doby bronzovej (2 300 – 700 pred n. l.) spočíva v osvojení si technológie výroby, spracovania a využitia bronzu, kovu, ktorý umocnil výrobné možnosti človeka. V priebehu





doby bronzovej sa na území Slovenska vystriedalo až 23 rozličných archeologických kultúr, ktoré sa líšili rozšírením, trvaním, hospodárstvom i nadväbovými prejavmi. Poľnohospodárstvo zostalo naďalej základným zdrojom obživy. Rozvinul sa chov dobytka a ťažným zvieratom sa stal kôň. Zmeny nastali v budovaní sídlisk, okrem nížinných sa začali stavať na vyvýšených a dobre strategicky položených miestach výšinné opevnené osady. Z bronzu sa vyrábali najmä šperky a zbrane. Obchodovalo sa s jantárom, zlatom a fajansou. Zvyčajné sú kostrové pohreby v skrčenej polohe, vybavené milodarmi. Najstarší kultúrny prejav doby bronzovej – nitrianska kultúra sa koncentruje v povodí Nitry a Žitavy. Vyznačuje sa typickým bronzovým šperkom v tvare vřbového listu. Tento poznáme hlavne z pohrebísk na Čermáni a Šindolke, z Mlynáric, Dolných Krškán, Svätoplukovho námestia, Selenca, Hrnčiaroviec a Branču. Hradný kopec

osídlil ľud vyspelej maďarovskej kultúry a vybudoval tu opevnenú osadu s tromi líniami priekop. Nížinné osady ležali na Mostnej, Kupeckej a Štefánikovej ulici, Svätoplukovom námestí a v Kyneku. Miestne spracovanie bronzu potvrdil objav nedohotovenej medenej sekery aj hlinených dýz z Kupeckej ulice a odlievacích foriem z neďalekej Kmeťkovej ulice.

V strednej dobe bronzovej sa v Európe rozšíril kultúrny komplex, vyznačujúci sa pochovávaním pod mohylami. Rozsiahle sídlisko sa rozprestieralo na mieste Mostnej a Kmeťkovej ulice i na Svätoplukovom námestí. S rozvojom metalurgie sa rozširuje skladba vyrábaných nástrojov – kosáky, dláta a pod. Výrazné zastúpenie majú kostené a parohové nástroje aj ozdoby, keramika a kamenné nástroje. Hospodársky vzostup smeruje k postupnej sociálnej diferenciacii. Zmeny v duchovnej sfére dokumentujú birituálne pohrebiská.

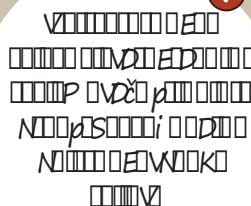
## Nitra – Zobor a Šindolka

### MLADŠIA A NESKORÁ DOBA BRONZOVÁ

V 2. polovici 2. tisícročia pred n. l. bolo juhozápadné Slovensko integrálnou súčasťou kultúrneho komplexu stredodunajských populnicových polí. Vyznačoval sa okrem nížinných osád budovaním výšinných hradísk, spaľovaním mŕtvych a stavbou mohutných náčelníckych mohýl. Priamo z Nitry sú známe tri veľké sídliská v centre medzi Mostnou, Farskou, Kupeckou a Štefánikovou ulicou. Ďalšie dve z Martinského vrchu a Šindolky a popri nich aj v Horných Krškanoch a v Ivanke pri Nitre. Začiatkom 1. tisícročia pred n. l. bolo aj okolie Nitry osídlené ľuďmi lužickej kultúry. Potvrdzujú ho nížinné osady na Šindolke aj v centre mesta na Mostnej ulici, tiež v Lužiankach a Janíkovciach a taktiež žiarové

? pohrebisko s urnovými hrobmi z Mlynáric. Mimo nížiny v povodí Nitry zabrali nositelia lužickej kultúry aj vyššie položené úbočia zoborského masívu, vybudovali

Vedeli



## DOBA BRONZOVÁ A ŽELEZNÁ



Vedeli



□□□ i □□□ □□□□□□□□  
□□□ □□□□□□□□□□□□□□  
KOV□□ i □□□□  
□□□□□□□□čenské  
□□□□□□



opevnené hradiská na Zobore, Lupke aj Žibrici. Stopy po hradbách – valoch sú dodnes viditeľné. Slúžili ako útočiská pre obyvateľov okolitých osád a mohli plniť tiež organizačno-správnú, hospodársku aj kultovú (náboženskú) funkciu. V celom uvádzanom období (1250 – 750 pred n. l.) naďalej prevláda poľnohospodárstvo, vyčleňujú sa aj niektoré remeselné odvetvia ako obrábanie dreva, spracovanie kosti a parohu, vrcholí výroba bronzovej industrie a objavujú sa prvé železné výrobky. V patriarchálnej spoločnosti sa postupne dostávajú do popredia jedinci, ktorých vedúce postavenie dokumentuje honosnejšia hrobová výbava (zbrane, šperky, šatové ozdoby).

Umenie doby bronzovej bolo späté s náboženstvom a kultom. Náboženská symbolika je skrytá v antropomorfných a zoomorfných nádobách, figurálnej aj zvieracej plastike a iných predmetoch. Tieto dokladajú kult plodnosti, slnka aj ohňa. Popri vecných existovali aj zvieracie a ľudské obety.

Kovové figúrky ithypalických mužov sú výsledkom kontaktov stredného Podunajska s adriaticko-východoalpiským prostredím v dobe, keď na juhozápadnom Slovensku prekvitala kalenderberská kultúra. Jeden nález takejto plastiky pochádza z Nitry-Martinského vrchu. Súvislejšie osídlenie tu začína až v závere doby halštatskej, reprezentované ľudom vekerzugskej skupiny, ktorý k nám prenikol z Potisia. Ich sídliská sa našli na Chrenovej, Míkovom dvore a v Dolných Krškanych. V tomto období sa po prvýkrát začínajú vyrábať nádoby, vyrobené na hrnčiarskom kruhu (Nitra-Martinský vrch, Nitra-Dolné Krškany). Stúpa počet železných predmetov, medzi ktorými sa vyníma nález časti zubadla z konského postroja z Dolných Krškán. Množstvo hlinených praslenov a závaží osnovy tkáčskeho stavu dokladá rozvoj textilnej výroby.

## Nitra – Dolné Krškany

### NOVÝ KOV – ŽELEZO – STARŠIA DOBA ŽELEZNÁ

Staršia doba železná – doba halštatská (750 – 400 pred n. l.) je záverečným úsekom praveku v strednej Európe. Zvládnutie výroby železa a používanie železných nástrojov aj zbraní spôsobilo prevratné hospodárske i spoločenské zmeny. Spoločenskú diferenciaciu dokumentuje vznik kniežacích sídiel – hradísk, prezentujúcich hospodársku prosperitu a budovanie veľkých mohýl, v ktorých boli pochovaní významní jedinci spolu s honosnou výbavou. Dôležitým faktorom zmien boli aj kontakty s vyspelými juhoeurópskymi civilizáciami, prenikanie juhovýchodných nomádskeho etník (Kimerovia, trácko-skýtske kmene) do strednej Európy. Umeleckým skvostom je maľovaná keramika s aplikovanými ľudskými alebo zvieracími figúrami, ktorá slúžila na rituálne účely. Kult nebeských telies prezrádzajú tzv. mesačné idoly.





## Nitra – Šindolka a Martinský vrch

### KELTI V NITRE

Na prelome 5. a 4. storočia pred n. l. vstúpil do histórie Európy nový národ Keltov, ktorý zohrával v nasledujúcich štyroch storočiach mladšej doby železnej, laténskej (400 pred n. l. po prelom letopočtu) dôležitú a z hľadiska spoločensko-ekonomického vývoja mimoriadne pozitívnu úlohu. Prenikli k nám zo svojej pravlasti medzi severovýchodným Francúzskom, Alpami a južnými Čechami a zaujali rozsiahle oblasti Európy od Britských ostrovov až po Turecko. Ich prítomnosť v danom priestore dokumentujú archeologické pamiatky a tiež písomné pramene antických historikov. Kelti sú prvým historicky doloženým etnikom v povodí rieky Nitry. V dobe laténskej prevital diaľkový obchod s antickými centrami, ktorý prinášal viaceré civilizačné vymoženosti i luxusný tovar (znalosť písma, kovové nádoby a šperky). Galovia (Kelti) samotní boli realizátormi nových, v pravekej Európe doposiaľ nepoznaných výrobných technológií (hrnčiarsky kruh, železiarstvo, rotačný žarnov, razba mincí a zavedenie vlastného peňažného systému). Práve vďaka nim sa na území Slovenska objavuje aj prvé písmo – nápisy na minciach. Niektoré remeselné odvetvia dosiahli mimoriadne vysokú úroveň (kováčstvo, umelecké remeslo, hrnčiarstvo, výroba skla). V diferencovanej keltskej spoločnosti žili okrem aristokratickej a bojovníckej vrstvy remeselníci a roľníci, ale i otroci. Písomné pramene dokladajú aj zvláštnu vrstvu kňazov, druidov. Najväčšia koncentrácia keltských nálezísk v Nitre a okolí siaha do 3. – 2. storočia pred n. l. (sídliská Šindolka, Mikov dvor, Martinský vrch, Párovské Háje, pohrebiská Martinský vrch, Chrenová, Lužianky, Mlynárce). V archeologických nálezoch dominuje vysokokvalitná

keramika, železné nástroje a zbrane, belasé sklenené a čierne tuhovité náramky, ale i bronzové a železné nánožné kruhy a dokonca i kovové opasky. Objavujú sa i keltské mince.

Z Nitry pochádza i jeden z najväčších stredoeurópskych unikátov železnej doby. Ide o objav mincí v keltskom obydlí pri výskume v polohe Martinský vrch v roku 1961. Najväčším prevkapaním sa stala minca Aes grave – temer štvrt kilogramu vážiaca medená rímska republikánska minca. Odliata (nie razená) je z medi s váhou jednej libry a jej priemer je až 6,2 cm! Na pomerne opotrebovanom averze je zobrazená dvojité bradatá hlava boha Jánusa – vládca zeme, mora a neba a na reverze predná časť rímskej vojenskej lode – próra. Osobitosť tohto nálezu je aj v historickej rovine. Možno je uvažovať, že nejde iba o import mince, ale dokonca obyvatelia preskúmaného príbytku mohli byť keltskí Bójovia, pochádzajúci zo severnej Itálie. Išlo by o potvrdenie historických prameňov, opisujúcich porážku Bójov Rimanmi a hľadanie ich nových sídiel. Túto teóriu podporuje aj ďalšia minca z trojice strieborných mincí z nitrianskeho objektu. Ide o 0,967 g vážiacu mincu s obrazom bohyně Athény Alkis (priemer 0,8 cm). Podobné platidlá razili práve Bójovia v severnej Itálii a napodobňovali ich aj Bójovia, sídliači v Čechách.



### Vedeli

W O O O O O P W D  
O O S O E I N O W D  
P O O O O O V O O O O O  
N O O i O W O O O O O  
O O O P E O O O O O i O O  
O D N P O O O O O O t  
N O O



Sľubný rozmach keltskej spoločnosti ešte pred začiatkom našej éry zastavil dovtedy u nás neznámy historický činiteľ – Dáci. Postupovali severným smerom z územia Rumunska pod vedením kráľa Burebistu a v závere starého letopočtu ovládli veľkú časť juhozápadného a východného Slovenska. Od konca 2. storočia pred n. l. bola Nitra významným centrom keltsko-dáckeho osídlenia, ktoré sa sústreďovalo na hradnom kopci a v Hornom meste v priestore Malého seminára a Nitrianskej galérie. Na hradnom návrší sa predpokladá opevnená osada na základe objavy zvyškov drevenej palisády. Túto obklopovali menšie výrobné osady, doložené v Dolnom meste, na Mostnej, Farskej a Štefánikovej ulici aj Svätoplukovom námestí. Na ľavom brehu Nitry sa zistili zvyšky osídlenia na Martinskom vrchu, Chrenovej a Mikovom dvore. Hmotnú kultúru keltsko-dáckeho horizontu reprezentuje predovšetkým typická hrubá ručne robená keramika, dácke šálky. Vyskytuje sa aj červeno-bielo maľovaná keramika a nádoby točené na kruhu. Výnimočné sú súčasti odevu – spony a ozdoby alebo rímske republikánske mince (denáre). Dácke osídlenie trvalo do začiatku doby rímskej, keď ich pripomínajú antické pramene v susedstve germánskeho Vanniovho kráľovstva.

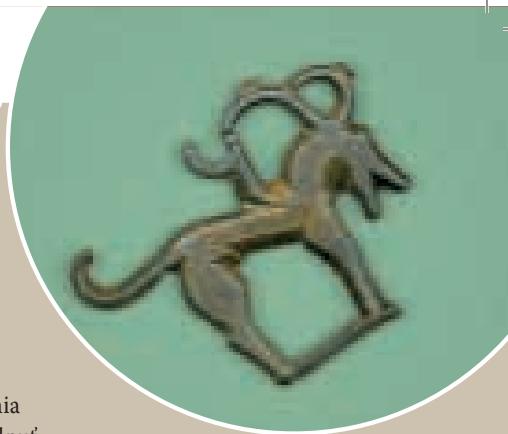
## Nitra – Mikov dvor, Nitra – Párovské Háje

### GERMÁNI A RIMANIA

Tesne pred zlomom letopočtu sa územie Slovenska stáva dejiskom konfrontácie dvoch dôležitých civilizácií a kultúr – antickej, rímskej a barbarskej, germánskej. Expanzia Rímskej ríše dosiahla Dunaj a v susedstve Slovenska vznikli dve provincie Panónia a Norikum. Dunajský limes zostal vďaka Germánom počas celej doby rímskej (1. – 4. storočia n. l.) severnou hranicou impéria. Blízkosť Rímskej ríše ovplyvnila prenikanie civilizačných výtvarných antického sveta do barbarského prostredia a výrazne ovplyvňovala materiálnu

kultúru a životný štýl Germánov. Podľa rímskych historikov (Tacitus) do našich končín prenikli Kvádi. Dlhé obdobie rímsko – germánskych interakcií malo rôzne podoby. Rimania sa od začiatku snažili ovládnuť germánske územie. V 1. storočí vytvorili medzi riekami Moravou a Váhom vazalský štát, Vanniovo kráľovstvo a ku koncu 1. storočia Kvádi osídlili Ponitrie, dolné Pohronie a Poiplie až k Dunaju. Postupne začali prejavovať odpor voči závislosti a usmerňovaniu Rómom vpádmi do provincií. Tlak germánskych a ostatných barbarských kmeňov vyústil do markomanských vojen (166 – 180), počas ktorých prenikli Rimania pod velením cisára Marka Aurélia hlboko do kvádskeho zázemia. V čase mierovej koexistencie, ale i počas vojenských výprav Kvádi získavali antické výrobky aj skúsenosti, ktoré výrazne ovplyvnili ich vlastnú produkciu i spôsob života (šperkárstvo, hrnčiarstvo, výroba zbraní, honosné kniežacie hroby a antické murované stavby pre miestnu germánsku elitu) a tieto sprostredkovali ostatným Germánom na severe i Sarmatom na juhovýchode. Nové útoky Germánov od polovice 3. storočia výrazne oslabili moc Rimanov, ktorí v 2. polovici 4. storočia definitívne opustili stredné Podunajsko a opevnená hranica na strednom Dunaji postupne zaniká.

Postavenie Nitry a jej okolia v dobe rímskej spoľahlivo dokumentujú početné archeologické pramene. Hlavné germánske osady s typickými obydliami so šestkolovou konštrukciou aj s hospodárskymi a výrobnými objektmi. Našli sa na Chrenovej, Mikovom dvore, Janíkovciach, Dolných Krškanoch, Ivanke pri Nitre, Branči a mnohých ďalších, situovaných po oboch stranách rieky Nitry. Nálezy z priestoru centra mesta sú veľmi zriedkavé (Kupecká a Mlynská ulica, kde sa vyskytli ojedinelé predmety, spony). Najrozšírenejším artiklom na sídliskách sú hlinené nádoby, vyrábané spočiatku





ručne a od 3. storočia točené na kruhu. Pozoruhodná je miestna produkcia bronzových šatových spôn v Mikovom dvore. Aj hrnčiarske pece z viacerých polôh na Chrenovej a z Párovských Hájov sú dokladom miestnej hrnčiarskej výroby. Mnohé osady poskytli dôkazy obchodných kontaktov s Panóniou, časť

je terra sigillata – keramika pôvodom z porýnskych provincií Galie a Récie. Okrem hrnčiarskeho tovaru sú tu aj kovové spony, sklenené a bronzové nádoby, z ktorých na sídliskách nachádzame zvyčajne len zlomky. Pohrebné zvyky u Germánov možno čiastočne rekonštruovať z hrobov a pohrebísk (Veľký Cetín, Báb a i.). Dominantný je žiarový rítus, spaľovanie mŕtvych a ukladanie pozostatkov spolu s milodarmi do hlinenej urny alebo plytkej jamy. Výnimočné sú kostrové hroby príslušníkov nadradenej kniežacej vrstvy s honosnou výbavou šperkov, bronzových a sklenených nádob a luxusnej keramiky. Z Nitry nie sú známe. Predpokladá sa, že v Nitre alebo jej blízkom okolí mohol v čase markomanských vojen (166/168 – 180) stáť rímsky pochodový tábor alebo stabilnejšia vojenská stanica, o čom svedčí bohatstvo rímskeho importu na germánskych sídliskách.

Kontinuita osídlenia až do doby sťahovania národov sa zistila na sídliskách v Párovských Hájoch a Lužiankach. Na rozhraní 5. a 6. storočia prenikli na naše územie prvé skupiny slovanského obyvateľstva, ktoré sa usadili aj v Nitre.

## Nitra – Chrenová, Nitra – Janíkovce

### STARÍ SLOVANIA

Slovanskí osadníci prenikli na územie dnešného Slovenska v závere 5. storočia z pravlasti v povodí Dnepra a Bugu. Písomné pramene upozorňujú na ich prítomnosť v strednej Európe najneskôr

v 1. polovici 6. storočia. Včasnოსlovanské neopevnené sídliská sa koncentrujú hlavne v nížinných oblastiach s úrodnými pôdami v blízkosti vodných tokov. Ich najväčšia koncentrácia sa potvrdila vďaka archeologickým výskumom práve v oblasti Nitry. K najdôležitejším patrí osada na Mikovom dvore v areáli Agrokomplexu alebo pod rýchlostnou cestou R1 v Malých Janíkovciach. Zvyšky ďalších sa zistili v bývalých kasárňach pod Zoborom na Martinskom vrchu, blízko športového štadióna na Chrenovej, v Párovciach neďaleko Kostola sv. Štefana a pri skúmaní Nitrianskeho hradu. Typické štvorcové zemnice s kolovou konštrukciou mali vypletené steny z prútia omazané hlinou, menej sa vyskytli zruby. Vykurovali ich kamenné piecky alebo ohniská, umiestnené zvyčajne v rohu. Často sa v nich nachádzajú aj stopy po výrobnej činnosti. Vnútorne zariadenie bolo skromné. Podlaha bývala hlinená, len udupaná alebo premazávaná hlinou. Strechy pokrývala slama či trstina. Neodmysliteľnou súčasťou sídlisk boli zásobné jamy a iné hospodárske objekty (chlievy, sklady). Obyvateľstvo sa živilo predovšetkým roľníctvom a chovom dobytka. Starí Slovania vyrábali podomácky hlinené nádoby spočiatku ručne, ale už v priebehu 6. storočia na pomaly rotujúcom kruhu. Podobne vyrábali poľnohospodárske nástroje i náradie, spracovávali železo, ženy priadli nite, z vlny a konope tkali látky. Remeselné spracovávali aj horniny na výrobu žarnovov, osličiek, z kostí a parohoviny zhotovovali šidlá, ihly a hrebene. Kovové výrobky (železné nože, kosáky, kresadlá, sekery, jednoduché bronzové ozdoby) sú na včasnოსlovanských lokalitách vzácnejšie. Pohrebiská sú zriedkavejšie, známe zo západnej časti Slovenska. Pohrebisko v Čakajovciach ukázalo, že zomrelých spaľovali a ich popol ukladali do urien, zvyčajne hlinených nádob alebo plytkých jám. Zlomky obhorených zvieracích kostí v hroboch svedčia o pohrebných hostinách – tryznach.

### SLOVANIA A AVARI

Vo včasnოსredovekom vývoji osídlenia Slovenska predstavuje dôležitú etapu obdobie existencie avarského kaganátu (567 – 803). Zväz kočovných kmeňov pôvodom z Ázie

## SLOVANIA A AVARI

penikol do stredodunajského priestoru a usadil sa najskôr v Potisí. Odtiaľ Avari expandovali takmer do celej Karpatskej kotliny a priľahlých území Dolného Rakúska a južnej Moravy. V 1. polovici 7. storočia sa severná hranica kaganátu ustálila na Dunaji. Až po polovici 7. storočia sa súčasťou kaganátu stali aj južné časti Slovenska a koncom 7., resp. od počiatku 8. storočia sa hranica, vymezená územným rozšírením tzv. slovansko-avarských pohrebísk, posunula až k Nitre. Jedným z nich je i birituálne pohrebisko v Dolných Krškanoch, na ktorom cítiť prítomnosť domáceho slovanského etnika v podobe ručne tvarovaných urien a v žiarovom spôsobe pochovávaní. V kostrových hroboch sa vyskytla liata garnitúra opaska a keramika. Slovansko-avarská symbióza spôsobuje, že v 8. storočí sa na základe archeologických prameňov nedajú jednoznačne odlíšiť Slovania od Avarov. K novým objavom patrí časť pohrebiska z Mikovho dvora. Jeden z hrobov obsahoval opaskovú garnitúru a ostatné keramiku skôr avarského rázu. V porovnaní s množstvom známych slovansko-avarských pohrebísk sú sídliská zo 7. – 8. storočia menej zastúpené. V Nitre sa zistili osady z tejto doby na Mikovom dvore, Chrenovej a stopy osídlenia v Ivanke pri Nitre. Zánik avarského panstva v Karpatskej kotline spôsobila franská expanzia za vlády Karola Veľkého na konci 8. storočia a okrem toho ďalšie aj vnútorné mocenské, hospodárske a sociálne činitele. Tým sa otvorili dvere novému ekonomickému i politickému rozmachu Slovanov.

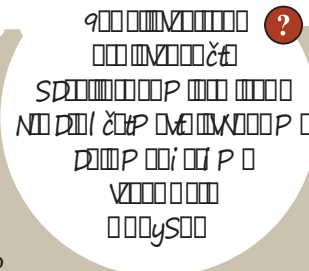
## Nitra – Staré mesto

### VELKOMORAVSKÁ NITRA

Vytvorenie nového politického útvaru – Veľkej Moravy v roku 833 posadilo na kniežací stolec v Nitre príslušníkov mojmírovskej dynastie. Za vlády Rastislava

(846 – 870) sa nitrianskym údelným kniežaťom stal jeho synovec Svätopluk. Písomné pramene spomínajú Nitrianske kniežatstvo ako regnum Zuentibaldi (Svätoplukovo východofranský panovník Ľudovít Nemec vojenské výpravy proti Slovanom na Moravu i Slovensko. Svätopluk bez Rastislavovho súhlasu uzavrel mier s Karolmanom, bavorským správcom. Po Rastislavovom uväznení a smrti Svätopluk nezískal jeho kniežací stolec, naopak, v roku 871 skončil tiež v bavorskom väzení a po prepustení ako knieža Moravanov pokračoval v politike svojho strýka, v budovaní ríše a nezávislej cirkevnej organizácie. V krátkom čase okrem Panónie pripojil k ríši Čechy, oblasť Krakovska aj časť Potisia. Na jeho žiadosť sa aj Nitra podľa rozhodnutia pápeža Jána VIII. stala sídlom biskupa, ktorým bol menovaný mních Viching, hlavný odporca arcibiskupa Metoda aj slovanskej liturgie. Svätopluk pred smrťou (894) rozdelil vládu v krajine medzi svojich synov. Údelným kniežaťom v Nitre sa stal Svätopluk II. Vnútorné rozpory, vojnový stav s Frankami a nebezpeční susedia Maďari ukončili na začiatku 10. storočia vládu Mojmiróvcov na Morave i v Nitre.

Okrem veľkomoravských hradísk (Hrad, Martinský vrch, Na Vříšku a Lupka) sú z územia Nitry známe najmä neopevnené osady napr. na predhradí hradiska na Martinskom vrchu, na Kupeckej, Štefánikovej, Farskej a Párovskej ulici (okolie hradiska Na Vříšku) aj na terasách rieky Nitry (Šindolka, Chrenová, Mikov dvor, Janíkovce a i.). Koncentrujú sa na podstatne väčšom území ako dnešné mesto Nitra, čo dokazuje, že v 9., ale aj v 10. – 12. storočí patrilo toto územie k najväčším sídliskovým aglomeráciám strednej Európy.





hrnčiarske  
a šperkársky  
návrší.  
remeselná produkcia



Popri typických zahĺbených  
obydliach a hospodárskych  
objektoch sa vo viacerých  
osadách zistili aj výrobné objekty,  
napr. kováčske dielne na  
Šindolke. Špecializovaní  
remeselníci pracovali  
aj na hradiskách.  
Dôkazom sú  
pece na Lupke  
dielňa na hradnom  
Poľnohospodárska aj  
osád zabezpečovala

potreby kniežacieho dvora. Okrem sídlisk sú z územia Nitry  
a jej okolia známe aj pohrebiská, ktoré sú v súlade s kresťanskou  
vierou výlučne kostrové. K dôležitým patria radové pohrebiská na  
Lupke a v Dolných Krškanoch. Hroby, rozptýlené medzi objektmi,  
sa zistili na Mikovom dvore, predhradí Martinského vrchu  
a hradnom kopci. Bohatšie z nich obsahovali nádoby, šperky aj  
zbrane a často predmety dennej potreby, kovové a kostené nástroje.

## Nitra – hrad a Martinský vrch

### NAJSTARŠIE KOSTOLY V NITRE

Najstarší písomne doložený kostol v Nitre vysvätil soľnohradský  
arcibiskup Adalram v roku 828 kniežaťu Pribinovi. Dôkaz o jeho  
existencii na pôde Nitry prináša spis O obrátení Bavorov  
a Korutáncov (na kresťanstvo) približne z roku 871. Nehovorí  
o tom, na ktorom mieste stál a ako vyzeral, ale potvrdzuje  
význam samotného aktu jeho postavenia a vysvätenia. Ako  
Pribinov kostol bola spočiatku označovaná neskororománska

kaplnka, stojaca v juhovýchodnej  
časti chrámového komplexu na  
Nitrianskom hrade. Výsledky  
výskumov v tridsiatych  
rokoch minulého storočia



Vedeli



ukázali, že bola postavená o pár storočí neskôr. Skepsu  
o prítomnosti predveľkomoravskej architektúry a osídlení  
v 9. storočí vyvrátili až obnovené výskumy v osemdesiatych  
rokoch, ktoré zistili použitie starších stavebných článkov  
vo veľkomoravskom opevnení aj stenách románskych  
stavieb, teda že už v 1. polovici 9. storočia tu stála kamenná  
stavba, kostol alebo palác. Lokalizáciu Pribinovho kostola  
na hradnom kopci podporuje skutočnosť, že bol zasvätený  
sv. Emerámovi a toto patrocinium sa dodnes nezmenilo.  
Druhú stavbu z 2. polovice 9. storočia nepriamo potvrdilo  
množstvo kamennej sutiny, druhotne použitej v mladších  
stavbách (opevnenie z 11. storočia) v areáli hradu.

Aj na Martinskom vrchu sa pod románskym kostolom  
našli základy staršej stavby, ktorú stotožnili s Pribinovým  
kostolom. Ukázalo sa, že toto spojenie je zatiaľ nedostatočne  
doložené. Minca z hrobu pod oltárnou menzou mladšieho  
kostola, o ktorú sa datovanie opieralo, nie je jednoznačne  
určená. Jej datovanie kolíše od 9. až do začiatku 10. storočia.  
Nepriame doklady existencie kamennej stavby, možno kostola  
z predrománskeho obdobia, pochádzajú aj z návršia hradiska  
Na Vršku, z Kupeckej ulice, kde sa zistil kamenný kvádrík



a malta spolu s keramikou z 9. – 1. polovice 10. storočia v objekte pod hrobmi z 10. – 12. storočia. Mohol byť predchodcom Kostola sv. Michala archanjela, zachyteného na vedute z roku 1562 na mieste dnešnej barokovej kaplnky s rovnakým zasvätením. Jednoloďový kostol s polkruhovou apsidou, zasvätený sv. Štefanovi, stojí v priestore trhovej osady, známej na začiatku 12. storočia (Párovská ulica). Vznikol najneskôr na prelome 11. a 12. storočia. Datovaný je mincou Vladislava I. (1109 – 1125) z hrobového nálezu.



## Nitra – Staré mesto a Lužianky

### PO PÁDE VELKEJ MORAVY

Osudy Nitrianska po zániku Veľkej Moravy nie sú celkom jasné. Nie je zrejmä jeho administratívno-organizačná príslušnosť. Je možné, že bolo pred rokom 1000 súčasťou politickej sféry českých kniežat. Išlo o expanzívne snahy českého kniežaťa Boleslava II. Uhorský kronikár Anonymus zaznamenal správu o prítomnosti pšemyslovskej posádky a českého veliteľa na Nitrianskom hrade. Tiež sa predpokladá poľský vplyv na základe výbojov Boleslava Chrabrého na začiatku 11. storočia na juhozápadnom Slovensku. Písomné i archeologické pramene dokladajú príliv staromaďarských kmeňov, ktoré obsadili najmä Slovanmi redšie osídlené oblasti. Podľa archeologických nálezísk sa na nich polokočovní Maďari usídľovali etapovite. V 1. polovici 10. storočia to boli bojovníci s rodinami a od polovice 10. storočia pospolitý ľud. Aj z územia Nitry máme niekoľko dokladov. Ide o jazdecký hrob z Nitry-Mlynáric a pohrebisko z Lužianok. Tieto hroby obsahujú romboidné strelky, kovania z tulcov na šipy, súčasti konského postroja – strmene, zubadlá, pracky, ako aj rozličné bronzové, strieborné aj pozlátené plechové nášivky z odevu kotúčového, romboidného alebo erbovitého tvaru, často s rastlinnou výzdobou, tiež drôtené, plechové a pletené náramky a i. V Nitre a jej blízkom okolí naďalej fungovali viaceré pohrebiská z predchádzajúcej veľkomoravskej doby a ani sídliská

nezanikli násilne (napr. vypálením). Z toho plynie, že prienik Maďarov nebol až taký násilný, ako sa predpokladalo. Domáce slovanské obyvateľstvo tu žilo naďalej. Zdá sa, že jeho vodcovia spolupracovali so staromaďarskými veliteľmi. Obmedzili tým vojnové konflikty na minimum. Osídlenie v tomto období dokladajú nálezové kolekcie zo sídlisk (Šindolka, Chrenová, Mikov dvor, Janíkovce, Párovské Háje) a kostrových pohrebísk (Nitra – Amfiteáter pod Zoborom, Šindolka, Mlynárce, Horné Krškany a z novších pohrebisko v Nitre na Školskej ulici).

Zánik Veľkej Moravy neznamenal automaticky kompletnú deštrukciu Nitrianskeho kniežatstva. Nitra nestratila svoj význam ani v 11. a 12. storočí, keď sa dokonca stala údelným kniežatstvom Uhorského kráľovstva.

S 11. storočím je úzko zviazaný aj výnimočný nález z Ivaneky pri Nitre – tzv. Monomachova koruna. Sedem vysokých doštičiek, na ktorých je vyobrazený cisár Konštantín Monomach s manželkou, sestrami a tanečnicami tvorilo pravdepodobne jeden celok. Výjavy na korune možno interpretovať ako nábožensko-politický obraz cisárstva, tanečnice predstavujú triumf nad nepriateľom a rastliny symbolizujú cisárovu záhradu ako nový raj.



## Nitriansky hrad

Strategickú polohu hradného kopca využívali ľudia od praveku. Už mladopaleolitickí lovci našli útočisko v malej jaskyni pod dnešným palácom v závere staršej doby kamennej (40 000 – 9 000 pred n. l.). Stopy osídlenia nachádzame aj z čias prvých roľníkov, neolitu (6./5. tisícročia pred n. l.). V dobe bronzovej (2. tisícročie pred. n. l.) tu existovala opevnená osada, rozložená na celom hradnom kopci. Opätovne ho objavili až Kelti, ich vyspelú kultúru v 1. storočí pred n. l. zdecimovali Dáci, ktorí na hradnom kopci vybudovali opevnené sídlo. Po násilnom konci keltsko-dáckeho osídlenia na prelome letopočtov zostal hradný kopec opustený.

Počiatky trvalého osídlenia hradu siahajú na prelom 8. a 9. storočia. Pripomínajú ich zvyšky pozemníc z okolia Vazulovej veže a ojedinelé hroby. Výnimočné postavenie

kniežacieho sídla v 1. polovici 9. storočia doložili zhluky malty a kamenné zdobené články, ako aj stavebná sutina pod i v telese veľkomoravského valu,

**Vedeli**



ktoré naznačujú existenciu reprezentačnej stavby (palác, kostol ?) na vrchole hradného kopca. V 9. storočí tu vzniklo mohutné hradisko spočiatku s palisádovým opevnením. V 2. polovici 9. storočia plnil obrannú funkciu val s kamenným múrom z čelnej i vnútornej strany s celkovou šírkou 5 m. Z tohto obdobia pochádza aj stavba z malých vápencových kvádrov. Ich množstvo nasvedčuje, že na temene kopca stál väčší stavebný komplex (kostol a palác ?). Kvádríky boli druhotne použité pri budovaní nového opevnenia, širokého komorového valu v polovici 11. storočia a pri prestavbe kostola na rozhraní 12. a 13. storočia. Našli sa aj v murive neskororománskej kaplnky a Dolného kostola. Najstaršia časť katedrály sv. Emeráma, Dolný kostol, stála už v 11. storočí. Pri rozsiahlej prestavbe kostol predĺžili východným smerom o časť, dnes nazývanú ako neskororománska kaplnka. Prestavba sa týkala aj interiéru. V 13. storočí mal kostol pravdepodobne dvojpodlažnú dispozíciu. Po poškodení hradu vojskami Matúša Čáka na začiatku 14. storočia sa pristaval Horný kostol a výrazne sa zmenila dispozícia Dolného kostola. Počas gotickej prestavby v chórovej časti dolnej lode vybudovali v bočných stenách kostola sedílie, pokračujúce do kaplnky. Aj Horný a Dolný kostol boli spojené viacerými prechodmi v stene. Tieto neskôr zamurovali. Ďalšie stavebné úpravy sakrálneho komplexu až do dnešnej podoby nasledovali v 15. – 18. storočí.

## Zoborský kláštor

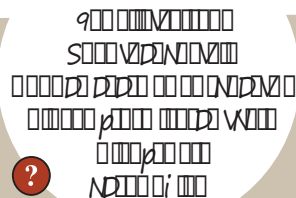
Počiatky kláštora sv. Hypolita, ktorého ruiny stoja podnes na západnom svahu Zobora, sú podľa historikov spojené so vznikom Nitrianskeho biskupstva v roku 880. Iný názor preferuje založenie kláštora sv. Štefanom na začiatku 11. storočia. Jeho existenciu dokladá hneď niekoľko písomných pamiatok. Patrí k nim najstaršia uhorská legenda z 11. storočia o živote zoborských benediktínov a pustovníkov, sv. Svorada a Benedikta. Obaja prežili svoje životy v svätosti, jeden na Zobore a druhý na Skalke pri Trenčíne. Autor tejto legendy, neskôr biskup v Pécsi, Maurus opisuje udalosti



dobovou literárnou formou. Je to prvá uhorská i slovenská legenda a prvé latinsky písané literárne dielo, opisujúce naše územie, konkrétne prostredie okolia Nitry a Trenčína. Oboch mníchov kanonizovali v roku 1083 medzi prvými uhorskými svätými. Začiatkom 12. storočia ich vyhlásili za patrónov Nitrianskej diecézy a spolupatrónov diecéznej katedrály, ktorými sú dodnes. Tam sú uložené aj ich telesné pozostatky (naznačujú to aj najnovšie archeologické nálezy).

Podľa českého kronikára Kozmasa žili pustovníci na Zobore už v časoch veľkomoravského panovníka Svätopluka. Kronikár v roku 1099 zaznamenal dve legendy o záhadnom zmiznutí kráľa Svätopluka, z nich druhá sa viaže na Zoborský kláštor, „miesto na stráni vrchu Zobora... kde kedysi traja pustovníci... vystavali kostol...“ Ďalšie dva dokumenty, súvisiace s benediktínskym opátstvom sv. Hypolita, sú Zoborské listiny z rokov 1111 a 1113. Obsahujú súpis jeho majetkov po vojenských vpádoch z Moravy a zároveň dokladajú jestvovanie osád, patriacich do vlastníctva kláštora už pred 12. storočím.

Benediktínsky kláštor v 11. – 13. storočí patril k významným centrám náboženského i kultúrneho života v Uhorsku. Vlastnil rozsiahle majetky od Dunaja po Turiec aj na Považí. Všeobecný úpadok benediktínskeho rádu v Európe v 15. storočí zasiahol aj zoborský kláštor, ktorý zanikol. V 17. storočí na jeho mieste



postavili nový kamaldulský kláštor (pustovnícka rehoľa). Doterajšie archeologické výskumy potvrdili kamenné základové murivá a stredoveké objekty zo staršieho

benediktínskeho kláštora a s ním súvisiacu mincu z rokov 1200 – 1246 (friesachský fenig). Jeho existenciu v 11. – 15. storočí potvrdzuje stredoveká keramika. Detailnejšie sa preskúmali niektoré časti kamaldulského kláštora, hlavne priateľstvo s príbytkami mníchov. Mníšske cely pozostávali zo štyroch miestností, oddelených chodbou. Jedna slúžila ako kaplnka, druhá s kachľovou pecou bola obytná a ostatné dve slúžili ako sklad s pivnicou. Pozoruhodný je súbor získaných keramických a sklenených nádob z 18. storočia. Archeologický výskum lokalizoval miesta so zachovanými zvyškami stredovekého a barokového kláštora, nepotvrdil zatiaľ jeho existenciu v dobe veľkomoravskej.

## Kostol sv. Michala v Dražovciach

Kostol sv. Michala v Dražovciach patrí k dominantám v krajinskej scenérii blízkeho okolia Nitry. Týči sa na vrchole vápencového ostrohu nad obcou na jej severnom okraji. Horná plošina ostrohu je z troch strán chránená umelo nasýpaným valom. V západnej časti stavby bola tribúna na pilieroch, na základe ktorej bol objekt pôvodne zaradený medzi zemepánske emporové kostoly a datovaný do 12. storočia. Na druhej strane sa objavili názory o zaradení stavby do predrománskeho alebo aj veľkomoravského obdobia. O samotnej stavbe nemáme žiadnu písomnú správu, vie sa však, že bola v pôsobnosti zoborského konventu.

Archeologické výskumy v štyridsiatych rokoch minulého storočia potvrdili existenciu príkostolného cintorína, 55 hrobov, z ktorých väčšina patrila do 12. – 14. storočia. Ojedinele sa vyskytli aj hroby zo 16. – 17. storočia. Okrem hodnotného súboru šperkov a ozdôb sa zistil zvyk prikryvania stredovekých hrobov kamennými



blokmi. Archeologické výskumy v osemdesiatych rokoch minulého storočia, zamerané najskôr na okolie stavby, zistili počiatky pochovávaní na cintoríne už v polovici 11. storočia a priniesli závažné poznatky o vývoji kostola. Pri výskume jeho interiéru sa potvrdili dve stavebné fázy pred jeho dnešnej románskej podoby. Z nich prvá vznikla najneskôr v polovici 11. storočia. V stredoveku patrila ku kostolu ešte jedna väčšia (južná) prístavba s dvomi stavebnými etapami, ktorá je na základe vzťahu k hrobom príkostolného cintorína datovaná od 12./13. storočia a pravdepodobne až do 15. storočia. Nasledujúce románske nadstavby boli tehlové (napr. nadstavba apsidy, empora). Na cintoríne sa skúmalo viac ako 400 hrobov, z nich väčšina patrí do 11. – 13. storočia, menej do 14. – 15. storočia a niekoľko aj do 16. – 17. storočia.



Nitriansky evanjeliár

## Nitra – Staré mesto

### STREDOVEKÁ NITRA

V poslednej tretine 10. storočia sa začal formovať nový štátny útvar – Uhorské kráľovstvo. Nitra sa stala sídlom údelných kniežat z rodu Arpádovcov, vojvodstvom, ktoré trvalo do začiatku 12. storočia. Bolo to obdobie hospodárskeho rozmachu Nitry. Vojvodovia v Nitre viedli samostatnú vnútornú politiku, svoju moc opierali o vlastné vojsko, razili vlastné mince a tiež pozdvihli význam Zoborského kláštora.

Z čias križiackych vojen kresťanskej Európy sa zachoval údaj o Nitre z roku 1096, keď križiaci cestou zo západu na východ drancovali židovské osady. Jedna z takýchto skupín, vedená Folkmarom z Orléansu, napadla židovskú osadu pri Nitre, ale vojsko Nitrianskeho hradu „nedopustilo rabovanie a vraždenie tunajších židovských obyvateľov“ a útok lúpežných križiakov odrazilo. Veliteľ pravdepodobne zahynul.

Unikátnou pamiatkou sú Zoborské listiny z rokov 1111 a 1113, ktoré sa zachovali v origináli. Texty sú písané na pergamenových listoch v latinskom jazyku. Prvá Zoborská listina z roku 1111 je dokumentom, v ktorom potvrdil kráľ Koloman (1095 – 1116) výsledok vyšetrovania sporu medzi mníchmi benediktínskeho opátstva sv. Hypolita na vrchu Zobor a kráľovskými vyberačmi cla a mýta o právo opátstva na tretinu výnosov zo všetkých mýtnych poplatkov v Nitre, Trenčíne a pozdĺž celého Váhu. Listina uvádza mená popredných občanov mesta aj cirkevných hodnostárov, medzi nimi napríklad bývalých nitrianskych županov (Bukven, Una, Bača), najstaršieho známeho richtára v Nitre Peregrína, dekana Nitrianskej kapituly Lamberta a i. Zmienka o učiteľovi Viliamovi je dokladom o riadnej škole. Potvrďuje existenciu Zoborského kláštora, hovorí aj o prítomnosti kráľovských vyberačov cla v Nitre a prináša mnohé cenné poznatky o pomeroch vo vtedajšom meste.

## STREDOVEKÁ NITRA



Druhá  
Zoborská  
listina je z roku  
1113. V nej  
kráľ Koloman  
potvrdil staré  
pozemkové  
vlastníctvo  
zoborských  
benediktínov vo viac  
ako sedemdesiatich dedinách

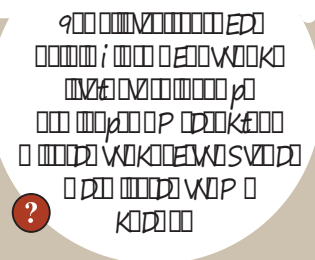
západného a stredného Slovenska. Obce, uvedené v zozname, majú v nej najstarší historický zápis svojho názvu (spomínajú sa napr. aj Bojnice, Prievidza, Kláštor pod Znievom a i.). Obe listiny sú zapísané v zozname národných kultúrnych archívnych pamiatok a originály sú uložené v Diecéznom archíve Nitrianskeho biskupstva na Nitrianskom hrade.

Hustá koncentrácia osídlenia pretrváva až do začiatku 13. storočia. Potom sa už začína sídlisková sieť výrazne meniť a postupne sa osídlenie kumuluje okrem centrálnej časti Nitry do stredovekých dedín (Janíkovce, Mlynárce, Párovské Háje, Chrenová, Hrnčiarovce, Štitáre a pod.).

Na začiatku 12. storočia sa obnovuje biskupstvo. Krátko po tatárskom vpáde kráľ udeľuje Nitre mestské výsady. Archeologický výskum doložil stovky objektov a hrobov z celého priestoru dnešnej Nitry. Hustotou osídlenia, ale aj pohrebísk udivuje najmä priestor Starého mesta a úpätia Zobora (pohrebiská – hrad, Kupecká ulica, Školská ulica, Párovská ulica, Piaristická ulica atď.).

Udalosti 11. storočia, súvisiace s Nitrou, popisujú aj najstaršie uhorské kroniky, Maľovaná alebo Obrázková kronika, zameraná na históriu Uhorska v 6. – 14. storočí. Prvý údaj o Nitre z roku 1048 pripomína vznik Nitrianskeho pohraničného vojvodstva (dukátu), tretiny Uhorského kráľovstva, ktorú prideliť budúci následník trónu ako

údel. Toto „spoluvládnutie“ uhorských kráľov s nitrianskymi údelnými vojvodmi trvalo do roku 1106. Druhý údaj o Nitre z roku 1074 sa týka bitky pri Váci medzi vojskami kráľa Šalamúna a vojvodov Ladislava a Gejzu, kde sa spomínajú nitrianske šíky vojvodu Ladislava a tiež obliehanie Nitrianskeho hradu Šalamúnovým vojskom. Obrázková kronika vznikla v roku 1358 a jej autorstvo sa pripisuje kanonikovi Markovi z Káltu.



V rokoch 1288 – 1848 sa stáva Nitra poddanskou obcou nitrianskeho biskupstva. Po vojenských konfliktoch – vpád Přemysla Otakara II. (1271) a moravského vojvodu Svätopluka (1273) Nitra začína postupne stagnovať, a to pravdepodobne aj v dôsledku oklieštenia určitých slobôd. Od začiatku 14. storočia je nitriansky biskup županom Nitrianskej stolice. Samotné mesto však, s výnimkou hradu a podhradia, malo pomerne archaický, resp. provinčný charakter. Potvrďuje to aj veduta z roku 1562, ktorá zachytáva v priestore Starého mesta iba minimálny počet murovaných, resp. kamenných domov. Archeologické nálezy z vrcholného stredoveku spravidla dokladajú štandardnú materiálnu kultúru – keramika, železné nástroje a pod. Výnimočným nálezom je súbor kachlíc z kachlovej pece, nájdený pri výskume na Mostnej ulici.



Projekt je spolufinancovaný z ERDF  
„Investícia do Vašej budúcnosti“



## ARCHEOLOGICKÉ PAMIATKY NITRY

Vydalo: Mesto Nitra v roku 2012

Spracovali: Jaroslava Ruttkayová, Matej Ruttkay, Mesto Nitra

Grafická koncepcia: Peter Jánsky

Foto: Archív Archeologického ústavu SAV

Tlač: Patria I, spol. s r.o.

Náklad: 5 000 ks